



# MEMORIAS ASPIRE 2021

“Jesús le dijo:  
Amarás al Señor tu Dios con todo  
tu corazón, y con toda tu alma, y  
con toda tu mente.  
Este es el primero y grande  
mandamiento. Y el segundo es  
semejante: Amarás a tu prójimo  
como a ti mismo”  
Mateo 22:37-39

## DESARROLLO Y TRANSFORMACIÓN INTEGRAL



**ASPIRE**  
ASOCIACIÓN PARA INVERSIÓN Y EMPLEO, INC.



“Jesús le dijo: Amarás al Señor  
tu Dios con todo tu corazón, y  
con toda tu alma, y con toda tu  
mente. Este es el primero y grande  
mandamiento. Y el segundo es  
semejante: Amarás a tu prójimo  
como a ti mismo”  
Mateo 22:37-39



## Misión

Somos una organización creadora de soluciones técnicas innovadoras, enfocada en la inclusión social y financiera, el fortalecimiento institucional y el mejoramiento continuo de nuestros asociados, desde una perspectiva centrada en valores cristianos.



## Visión

Ser un referente en la creación de oportunidades de inclusión social que incidan positivamente en el desarrollo de los usuarios de nuestros servicios.



## Valores

- Compromiso
- Integridad
- Mayordomía Responsable
- Amor Cristiano
- Transparencia
- Solidaridad

## Presentación

La Asociación para Inversión y Empleo, Inc. (ASPIRE) es una organización cristiana sin fines lucrativos con 38 años de experiencia, fundada en 1983 con el propósito de promover el desarrollo integral de las familias dominicanas pertenecientes a los sectores más vulnerables, mediante el otorgamiento de préstamos, asistencia técnica y educación fundamentada en valores cristianos. La facilitación de programas educativos con base en valores cristianos para la inclusión social y financiera; emprendimiento para microempresarios, educación en finanzas personales y acompañamiento a personas que viven con capacidades diferentes.

Desde sus inicios, ASPIRE ha facilitado miles de préstamos, acciones de capacitación y asistencia técnica a miles de propietarias de negocios del sector de la micro y pequeña empresa, ofreciéndoles la oportunidad de que puedan desarrollar sus negocios, como un medio digno de sostener sus familias.

Los fundadores de ASPIRE son los señores: Douglas C. Gowe, José A. Postigo, Gary S. Kemp, Ruth E. Rodríguez R., Braulio Portes, Miguel A. Nurse R. y Rafael Contreras.

A partir de julio de 2013, ASPIRE transfirió sus actividades de intermediación financiera a su brazo operativo, La Cooperativa de Ahorros, Préstamos y Servicios Múltiples, Inc (COOP-ASPIRE).

En lo que respecta a la estructura organizacional, ASPIRE está constituida por una Asamblea General, de los cuales se elige una Junta Directiva de 7 personas, compuesta

de la siguiente manera: una presidencia, dos vicepresidencias, una secretaría, una tesorería y dos vocales, quienes se reúnen en sesión de trabajo de manera ordinaria.

La parte administrativa está a cargo de la Dirección Ejecutiva, que es la responsable de velar por el cumplimiento de los objetivos operativos de la institución.

ASPIRE es miembro activo de Opportunity International Network, red que agrupa cerca de 40 organizaciones en todo el mundo, y que tiene su sede principal en Chicago, USA.

En el ámbito local, ASPIRE está relacionada con una serie de organizaciones que trabajan con el sector de la micro y pequeña empresa, entre las que se encuentran: Red Dominicana de Microfinanzas (REDOMIF), Fondomicro, entre otras.



**DANIEL  
RODRÍGUEZ**  
PRESIDENTE

#### Honorables miembros de la Asamblea de ASPIRE e Instituciones relacionadas.

No sentimos muy honrados que Dios nos conceda el privilegio de llegar al término de un año más de trabajo, y con ellos hacer entrega de las memorias correspondiente al año fiscal 2021.

Este período inició con mucha incertidumbre, por las secuelas dejadas por la pandemia que ha golpeado de manera inmisericorde a todo el mundo.

ASPIRE ha tenido como foco principal, llegar a los más vulnerables, aquellos con menos oportunidad de abrirse paso en la vida y disfrutar de vidas dignas. Son estos precisamente los más golpeados en tiempos de crisis, como los que nos ha tocado vivir en los últimos dos años. Ellos son la inspiración de todos los colaboradores de ASPIRE. Tanto miembros de la Junta Directiva, de la Asamblea y los colaboradores, quienes están al frente de batalla en el día a día.

A principio de este año, muchas de las restricciones que teníamos en el país, frenaron numerosas actividades programadas, pero a medida que estas medidas fueron flexibilizadas, el equipo operativo de ASPIRE, con su director a la cabeza, pudieron aprovechar el tiempo y podemos decir que, para el último trimestre del año, las actividades eran casi normales.

Por la gracia de Dios y el duro trabajo de nuestro equipo, se logró ejecutar el 95% de lo programado, alcanzando a 34,367 personas en las capacitaciones, a través de las siguientes áreas:

1. Educación Cooperativa y Financiera, que se enfoca en brindar charlas y talleres.
2. Programa Aspirando Juntas, que impacta a mujeres cabeza de hogar y en situación vulnerable.
3. Programa Aspire Juvenil, que alcanza a niños y jóvenes.

4. Programa Incluyendo Creemos, dedicado a la educación financiera a personas en condiciones de discapacidad y con necesidades especiales.

5. Programa de Educación de Calidad, que reúne a Colegios para mejorar su gestión, planificación y alcanzar a las familias a través de una crianza con ternura.

6. Programa de Testimonio Integral, enfocado en comunidades cristianas, pastores y líderes, en su formación y organización administrativa.



**Dios ha sido fiel, pues a pesar de las dificultades de los últimos dos años, Él ha ido premiando la fidelidad de todos. Alabamos y honramos a Dios por Su fidelidad.**

Nuestro más sinceros agradecimientos por el apoyo y colaboración que nos han brindado algunas Instituciones como: Opportunity International, Opportunity International Canadá, FRICA – RECAMIF, Fundación Reservas del País, y Coop-Aspire, por todo su apoyo y colaboración. Que Dios les bendiga y multiplique sus esfuerzos.

Que el Dios todopoderoso les bendiga, les guarde y cubra con Su gracia, en este desafiante tiempo que vivimos.

Su servidor,

**DANIEL RODRIGUEZ**  
Presidente



## ESTRUCTURA ORGÁNICA

Junta Directiva de ASPIRE ONG

**Daniel Isaías Rodríguez**  
Presidente



## MIEMBROS DE LA ASAMBLEA GENERAL

1. Bienvenido Álvarez Vega
2. Braulio Portes
3. Cesilia Virginia Jiménez de Rudeke
4. Dámaris Fuertes Díaz
5. Daniel Antonio Ramírez Abreu
6. Daniel Isaías Rodríguez Betances
7. Felipe Ventura Taylor
8. Félix Hernández
9. Félix Agustín Pineda
10. Francisco Tamarez Suero
11. Grace Yvanova Pons Díaz
12. Jonathan Rosario Espinal
13. Lorenzo Mota King
14. Luis Eduardo Rosario Espinal
15. María Francisca Vásquez
16. Melanie Spence
17. Miqueas Ramírez Piña
18. Nancy Maribel Rojas
19. Nelly Ulerio de Brito
20. Nereyda Frías Puello
21. Oricel Caminero Sánchez
22. Orlando Tiburcio
23. Oscar Paniagua Miguel
24. Pablo A. García F.
25. Ramón Antonio Grullón Jiménez
26. Raúl Castro Lao
27. Rafael Emanuel Del Villar
28. Rosario García Félix
29. Tomas Ariel Noboa Soto
30. Yan Carlos Sang Collado



**Oricel Caminero**  
1er. Vicepresidente



**Tomás Ariel Noboa**  
2do. Vicepresidente



**Dámaris Fuertes Díaz**  
Secretaria



**Orlando Tiburcio**  
Tesorero

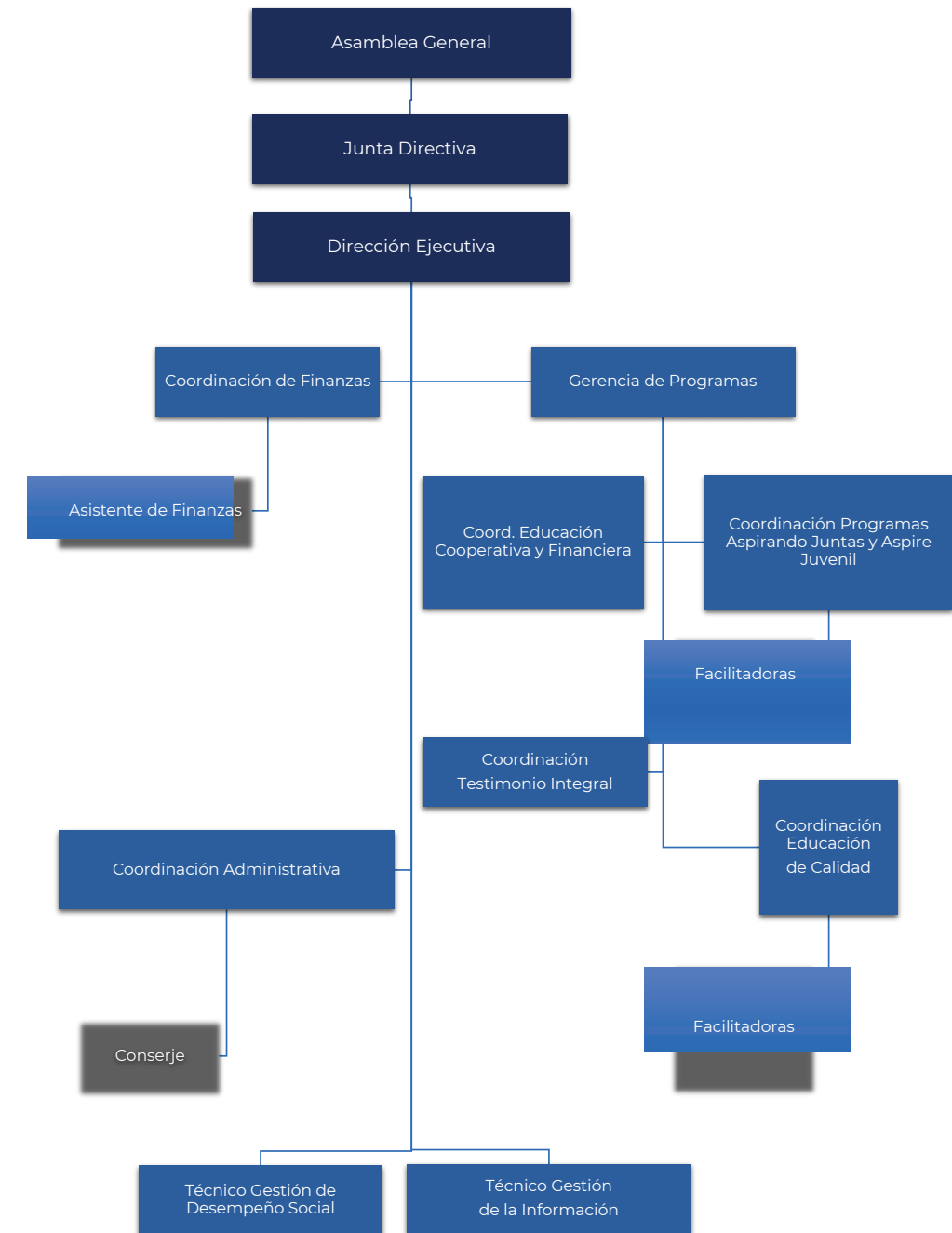


**Grace Y. Pons**  
Vocal



**Raúl Castro Lao**  
Vocal

## ORGANIGRAMA



# RESUMEN DE GESTIÓN





**ROBERT  
BUENO**  
DIRECTOR  
EJECUTIVO

El 2021 ha sido un año de logros y de adaptación a nuevas realidades. Gracias a Dios nos mantuvimos respondiendo a las condiciones cambiantes que produjo la pandemia de la COVID 19 y logramos junto a las personas que acompañamos, mantenernos respondiendo oportunamente.

Nuestros programas siguieron impactando tanto en la modalidad presencial como virtual. Ejecutamos seis programas:

Un primer programa es el de Educación Financiera y competencias técnicas en gestión de la microempresa que servimos aliados con Coop-ASPIRE.

Un segundo programa es Aspirando Juntas que pretende alcanzar mujeres de entorno marginado, para incluirlas financieramente y socialmente.

Una tercera iniciativa es el programa Aspire Juvenil que tiene también el interés fundamental de integrar a los niños, niñas y adolescentes en los temas de emprendimiento, y a que manejen adecuadamente sus finanzas personales.

Un cuarto fue el de Incluyendo Crecemos mediante el cual alcanzamos a personas adultas que se encuentran en una condición de discapacidad, para contribuir con su inclusión social y financiera.

El quinto programa es Educación de Calidad, acompañamiento a centros educativos de bajo costos o desafiados a incluir prácticas de educación inclusiva.

Por último, tenemos también el programa Testimonio Integral, con el cual impactamos a centenares de líderes de iglesias cristianas que son aliadas fundamentales en muchos de los procesos que impulsamos.

ASPIRE sigue trabajando para articular respuestas ajustadas a nuestros socios y acompañantes en zonas vulnerables, a adecuarse a la realidad del mundo digital para seguir sosteniendo o iniciando sus negocios.

“

**Nuestro desafío es seguir sumando socios y socias para contribuir por medio de nuestros programas a transformar la sociedad dominicana.**

**ROBERT BUENO**

Director Ejecutivo

# STAFF

## PRINCIPALES FUNCIONARIOS



**Robert Bueno**  
Director Ejecutivo



**Gladys Vargas**  
Coordinación Administrativa



**Arislourdes Avilés**  
Gerente de Programas



**Iris Vargas**  
Coordinación Financiera



**María Medina**  
Coordinadora Programa Aspirando Juntas



**Vieudys Reynoso**  
Asistente de Finanzas



**Dania Benítez**  
Coordinadora Programa Educación de Calidad



**Deyda Tovar**  
Gestión de la Información



**Kirsi Capellán**  
Facilitadora de Programas



**Eskahrting Timath**  
Gestión de Desempeño Social



**Joel Ruíz**  
Coordinador Programa Testimonio Integral



**Jorai Rodríguez**  
Facilitadora de Educación de Calidad



**Eliana Castillo**  
Facilitadora de Programas



**Altagracia Pujols**  
Servicios Generales



**Suleyka Francis**  
Facilitadora de Programas



## INSTITUCIONES RELACIONADAS



Citi Foundation



## 2. PROGRAMAS

### 2.1. Programa de Educación Cooperativa y Financiera

Ofrecemos Educación Financiera, Integral y Cooperativa, a través de capacitaciones presenciales y virtuales, al público en general y a los socios de Coop-ASPIRE. En el Programa de Educación Cooperativa y Financiera, procuramos capacitar con excelencia a través del personal calificado, material adecuado, uso de herramientas y metodologías actuales y con un amplio catálogo de temas para las charlas y talleres.

Nuestras capacidades más notables, son el liderazgo, responsabilidad, honestidad y un equipo de personas que aman a Dios y le sirven. En este programa, ofrecemos una propuesta que sea clara para acceder al conocimiento sobre el funcionamiento de las finanzas personales, ya que es una de las claves para un desarrollo económico sostenible. Con el fin de que tanto personas como empresas tengan acceso a productos financieros que les permitan satisfacer sus necesidades, nuestra propuesta de valor recalca que la educación y gestión social y financiera, se considera uno de los pilares para propiciar la inclusión.

Nuestro modelo de formación, es un marco de referencia en los planes formativos de los socios, en los contenidos y en los métodos. De él se derivan las convicciones filosóficas y políticas que son compartidas por los socios. El cumplimiento de esta misión conduce a la formación del perfil deseado del socio de Coop-ASPIRE, el cual porta las siguientes propiedades:

- Una cultura financiera que permite gestionar apropiadamente sus recursos.

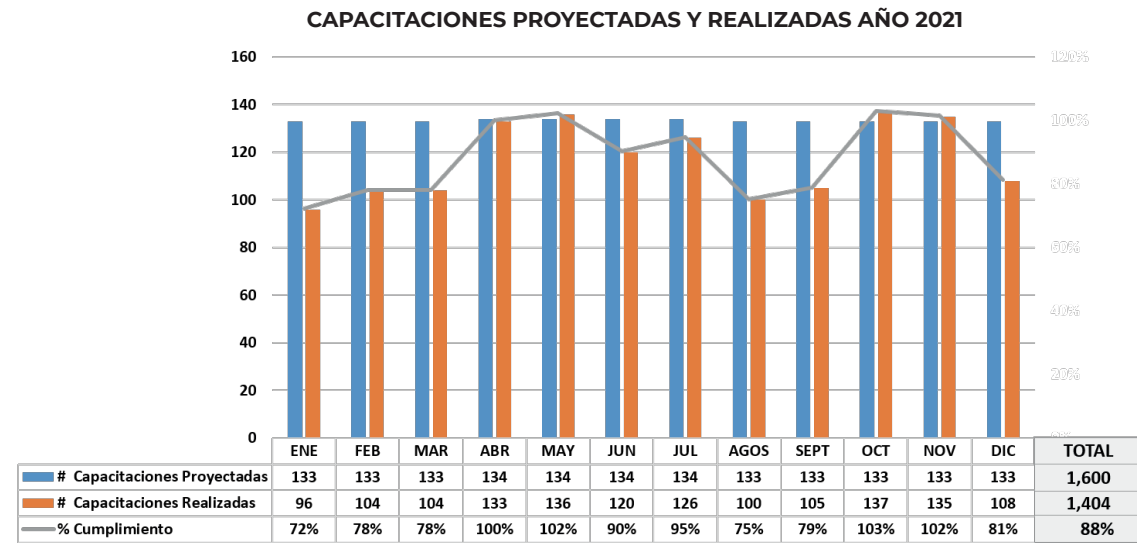
- Consumo responsable e inteligente en función a sus necesidades, recursos disponibles y oportunidades ofertadas por la Cooperativa.

- Capacidad para contribuir a la satisfacción de las necesidades básicas de su familia, sin recurrir a un préstamo, ni tener que vender ninguno de los bienes que posee.

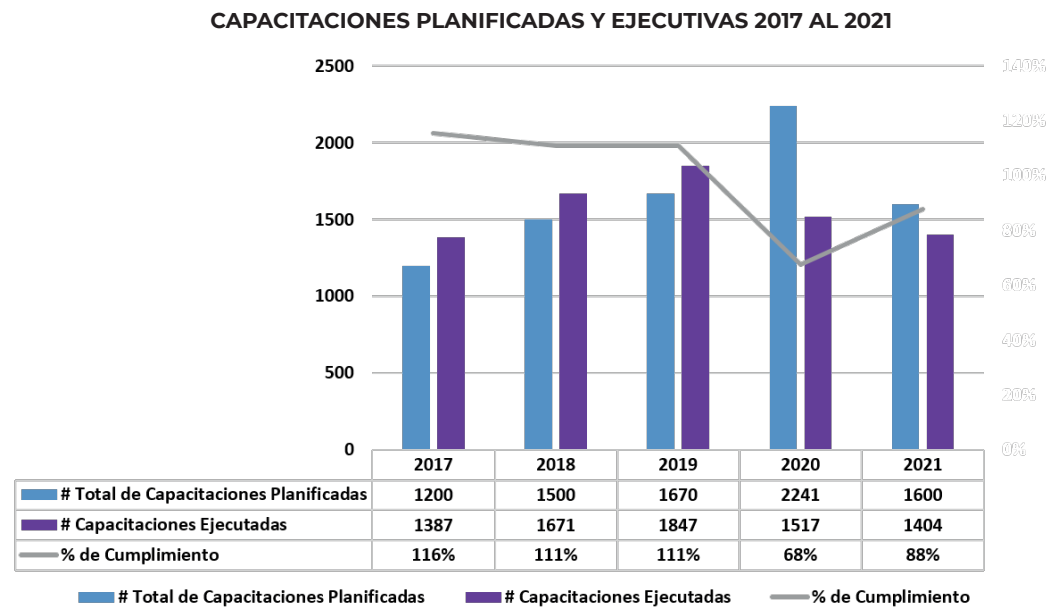
- Capacidad para identificar oportunidades de negocios en los que puede invertir tiempo, energía y recursos provenientes del aprovechamiento de su relación con Coop-ASPIRE.

- Uso del crédito como un medio de desarrollo personal y familiar, en correspondencia a un plan de vida sin caer en sobreendeudamiento.

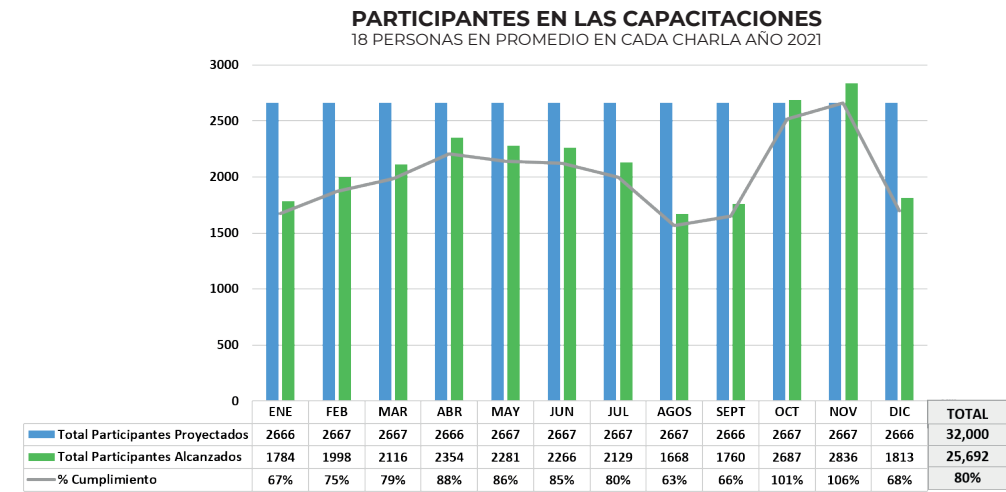
En el 2021, ASPIRE llevó a cabo un programa de capacitación financiera en todas las sucursales de Coop-ASPIRE, con 1,404 acciones formativas alcanzando unas 25,692 personas aún en medio de la pandemia del Covid-19, que ha impactado a las familias a nivel mundial y es nuestro compromiso capacitar y acompañar, para lograr estabilidad financiera y bienestar económico.



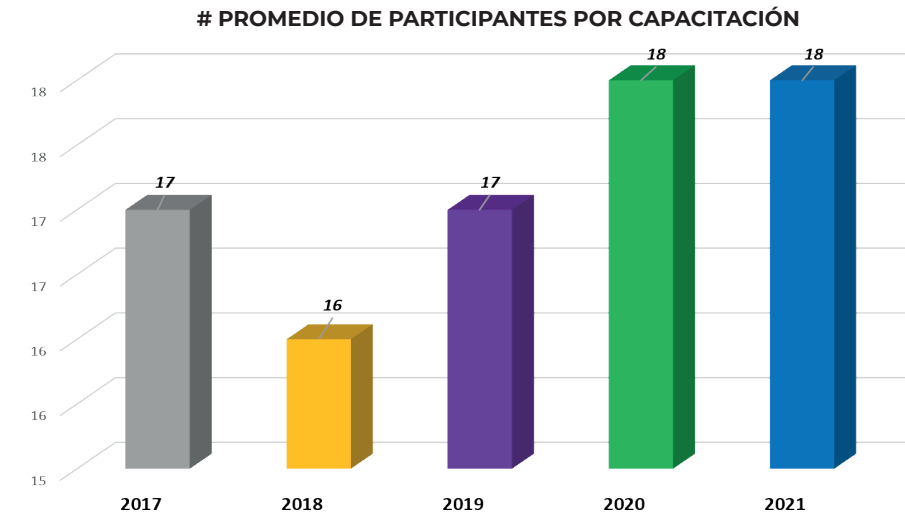
### • Comparativo de los últimos 5 años



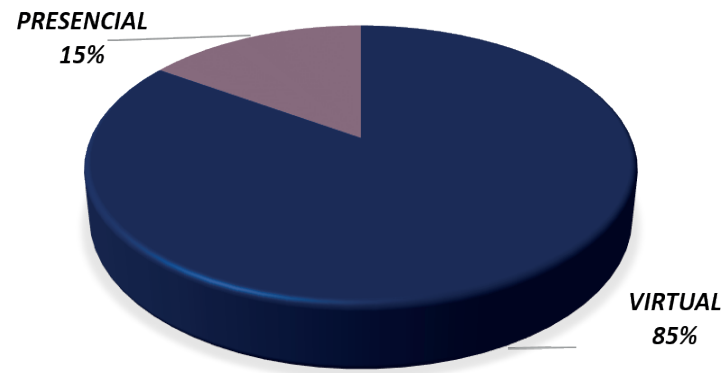
### • Promedio de participantes en las acciones formativas



El promedio de participantes es un indicador fundamental para la eficiencia en los procesos formativos con relación al alcance de personas que son transformadas con nuestras capacitaciones. Hemos logrado mantener una buena asistencia en cada formación, en los últimos cinco años, colocando en promedio 18 participantes en el año 2021.



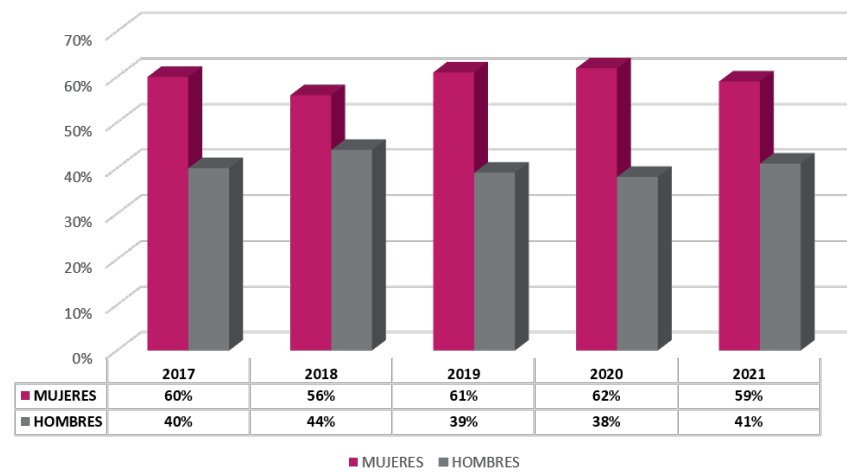
**MODALIDAD DE LAS ACCIONES FORMATIVAS AÑO 2021**



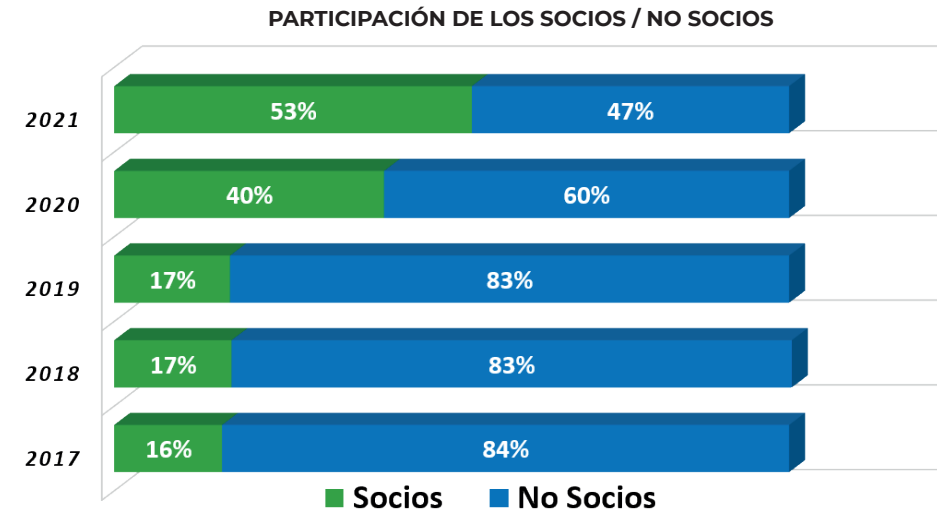
**• Participantes por Género en Acciones Formativas**

Con el compromiso de impactar a los sectores más empobrecidos de la sociedad dominicana, ASPIRE tiene como objetivo que la mayoría de sus beneficiarios de servicios y productos sean mujeres de escasos recursos, logrando este año la participación de 15,123 mujeres para un 59% del total de participantes.

**PORCENTAJE DE ASISTENCIA A LAS CAPACITACIONES 2017 AL 2021**



**• Participantes de Socios en Acciones Formativas**



La participación de nuestros socios ha sido uno de los mayores logros para los procesos formativos este año 2021, con 53% de socios en nuestras capacitaciones, superando los años anteriores.

**CONSOLIDADO AÑOS 2017 - 2021**

INDICADORES	2017	2018	2019	2020	2021
<b>Total de Capacitaciones Planificadas</b>	1,200	1,500	1,670	2,241	1,600
<b>Capacitaciones Ejecutadas</b>	1,387	1,671	1,847	1,517	1,404
<b>Total Proyectado de Participantes</b>	24,400	24,400	26,100	30,000	32,000
<b>Participantes Alcanzados</b>	23,439	27,277	31,961	27,798	25,692
<b># Mujeres</b>	14,063	16,467	19,745	17,345	15,123
<b># Hombres</b>	9,376	10,810	12,216	10,453	10,569
<b>Promedio de Participantes por Capacitación</b>	17	16	17	18	18
<b># de Horas</b>	2,770	3,484	4,051	2,938	2,735
<b>% Socios/as</b>	16%	17%	17%	40%	53%
<b>% No Socios/as</b>	84%	83%	83%	60%	47%

## RESULTADOS

*Incorporación de la filosofía cooperativista en la vida cotidiana de socios y socias*

*Desarrollo del sentido de pertenencia a la organización (cohesión social y empoderamiento).*



**Socio(a)**

*Desarrollo de conocimientos y prácticas de cooperativismo, tales como el ahorro, el crédito, el manejo apropiado de deudas y el resto de los servicios prestados.*

*Capacidad para modelar un comportamiento empresarial exitoso basado en valores cristianos.*

## NUESTROS FACILITADORES EXTERNOS POR ZONA



• **Miguel Pie Bonnet.**  
Zona San Pedro,  
Romana e Higuey.



• **Pilar Alcántara.**  
Zona Metropolitana.



• **Moisés de Jesús.**  
Zona Metropolitana.



• **Félix Castro.**  
Cibao Oriental



• **Ariel Sepulveda.**  
Zona Metropolitana.

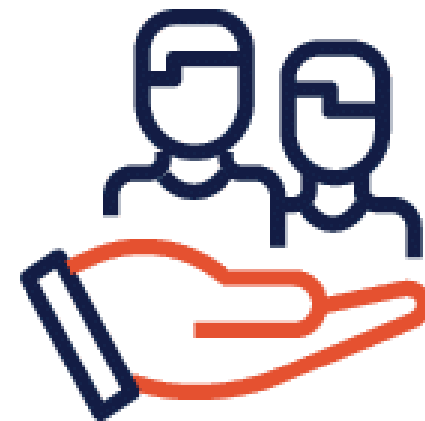


• **Luis Manuel Matos.**  
Zona Sur

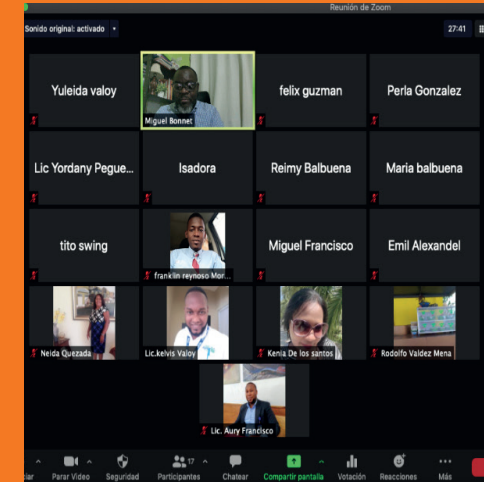


## Nuestros Facilitadores Externos por Zonas

CHARLAS IMPARTIDAS	CAPACITACIONES	%	PERSONAS ALCANZADAS
<b>CHARLAS DEL MÓDULO DE EDUCACIÓN COOPERATIVA</b>	<b>284</b>	<b>20%</b>	<b>4935</b>
# Charlas sobre la Cooperativa y sus Beneficios	70	5%	1232
# Charla sobre Servicio al Cliente	36	3%	583
# Charlas sobre Trabajo en Equipo	21	1%	389
# Charlas sobre Emprendimiento	157	11%	2731
<b>CHARLAS DEL MÓDULO DE EDUCACIÓN INTEGRAL</b>	<b>365</b>	<b>27%</b>	<b>7248</b>
# Charlas sobre Familia Saludable	125	9%	2669
# Charlas Principios Bíblicos para Adm. el Dinero	83	6%	1638
# Charlas sobre Mayordomía Cristiana	11	1%	254
# Charlas sobre Crisis, qué hacer y qué evitar	50	4%	934
# Charlas sobre el Manejo de las Pérdidas Económicas	96	7%	1594
# Charlas sobre La Autoestima	8	1%	159
<b>CHARLAS DEL MÓDULO DE EDUCACIÓN FINANCIERA</b>	<b>740</b>	<b>53%</b>	<b>13509</b>
# Charlas sobre La Importancia del Ahorro	268	19%	4615
# Charlas sobre el Ahorro Infantil	49	3%	1152
# Charlas sobre el Manejo de las Deudas	121	9%	1968
# Charlas sobre Presupuesto Familiar	88	6%	1536
# Charlas sobre Guía Familiar de Educación Financiera	96	7%	1855
# Charlas sobre Cómo Salvar mi Negocio en estos Tiempos	25	2%	437
# Charlas sobre Educ. Financiera para comenzar bien el año	93	7%	1757
Talleres sobre Educación Financiera	7	0%	189
<b>TOTAL DE CHARLAS</b>	<b>1404</b>	<b>100%</b>	<b>25692</b>



## Charlas Virtuales



## Charlas Presenciales



Bonao. Charla sobre "La Importancia del Ahorro"



La Romana. Charla Financiera en el Centro Educativo Generación de Reino



La Vega. Charla sobre "Familia Saludable" en la Fundación Yireth Casa de Refugio



Puerto Plata. Charla sobre el Manejo de Deudas

## 2.2. Programa Aspirando Juntas

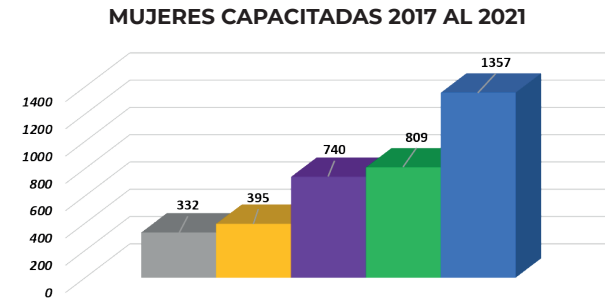
Alcanzar a las mujeres en situación vulnerable, mujeres cabeza de hogar y que viven en situación de pobreza, con el fin de capacitarlas en el aspecto emocional, equidad de género, emprendimiento y educación financiera, es nuestro objetivo principal en este programa.

También apoyamos sus iniciativas de negocios pequeños, acompañando a las mujeres para consolidar la sostenibilidad y permanencia del negocio. Fortaleciendo a través de la capacitación financiera, la inserción en el trabajo productivo, incentivando la disciplina del ahorro con el fin de mejorar sus vidas y la de sus dependientes.

En este programa de propuesta social y económica, hemos logrado involucrar a 1,357 mujeres durante el año 2021, las cuales han recibido formación en los siguientes temas:

- Ahorro
- Manejo de Deudas
- Manejo del Presupuesto
- Control de Inventario
- Cuentas por Cobrar
- Emprendimiento
- Autoestima
- Gestión Financiera para Microempresa
- Transformación Empresarial

También ofrecemos los servicios de consultorías, micro-seguros, micro-arriendos, préstamos y el logro de 7 nuevos grupos de ahorro en 8 comunidades, donde contamos con 20 líderes voluntarias involucradas y alcanzando a 279 mujeres activas en los grupos de ahorro. Se logró que 23 mujeres iniciaran su negocio.



La Vega. Charla sobre "Familia Saludable" en la Fundación Yireth Casa de Refugio



Santana, Baní. Taller de Gestión Financiera para Microempresa.

INDICADORES	2017	2018	2019	2020	2021
# Mujeres capacitadas	332	395	740	809	1357
# Mujeres involucradas	679	565	874	484	1302
# Consultorías	301	281	464	399	237
# Cuentas de Ahorros nuevas	162	199	213	31	30
# Prestamos colocados	13	38	61	20	8
# Micro arriendo colocados	23	31	38	4	6
# Grupos de Ahorro Activos	0	0	0	6	7



Sosúa, Grupo de Auto-Ahorro



Los Casabes. Charla sobre Emprendimiento



Los Tres Brazos, Grupo de Ahorro

## 2.3. Programa Aspire Juvenil

En este programa, nos enfocamos en capacitar a la niñez y adolescencia en el área financiera, con el propósito de que logren una vida de responsabilidad desde temprana edad, reforzando los valores que les permitan ser agentes de cambio.

Implementamos herramientas útiles, actuales y efectivas para inspirar y empoderar nuestros niños y adolescentes.

Fomentamos la importancia del ahorro, la autoestima, los derechos y deberes, el cooperativismo, el emprendimiento social y financiero.

Logramos capacitar a 791 personas, en el año 2021, pertenecientes a comunidades, tales como: Boca Chica, Cancino, La Ureña 66, Las Cañitas, Los Pinos, San Luis, Valiente, Vietnam de Los Mina y Villa Samaritano en Sosúa. Alcanzamos a formar 8 nuevos grupos de ahorro infantil.

INDICADORES	2017	2018	2019	2020	2021
TOTAL PERSONAS CAPACITADAS	1897	932	737	884	791
# Alumnos Capacitados	1493	549	488	643	779
# Maestros y Personal Adm. Capacitados	122	231	64	104	8
# Padres Capacitados	114	55	128	76	4
# Total Capacitados con iniciativa de emprendimiento	168	97	57	61	0
# Instituciones y/o Comunidades en seguimiento	3	17	29	38	5
# Grupos de Ahorro Infantil Activos	-	-	1	18	8



Sosúa. Presentación del Proyecto Grupo de Ahorro Juvenil en el Colegio Cristiano Espacio de Amor.



La Ureña 66 - Grupo de Ahorro Infantil



Villa Samaritano, Sosúa. Charla sobre el Ahorro Infantil.



Entrega de Alcantías en Cancino

Realizamos nuestro Segundo Campamento Virtual ASPIRE JUVENIL, durante los meses de agosto y septiembre, con la participación de 254 niños y niñas que se reunieron 3 veces por semana, entre las edades de 5 a 14 años. El año 2020 alcanzamos 210 niños y niñas.

El tema del año 2021, fue "Mi Confianza en Dios". Se enseñaron los temas de: Las Dificultades vs. La Confianza, Mi Identidad en Dios y Cumpliendo Mis Sueños, con base en la vida de Gedeón.



## 2.4. Programa Incluyendo Crecemos

Nuestro Programa Incluyendo Crecemos, se enfoca en alcanzar a comunidades con necesidades especiales y en condiciones de discapacidad.

Durante este año, hemos tenido contacto con Instituciones interesadas en participar de nuestro programa.



Encuentro con la Directora del Albergue Nacional en Sabana Perdida.



Capacitación de Autoestima y Ahorro en ASOPDIVA INC en Villa Altigracia



## 2.5. Programa Educación de Calidad

Este programa beneficia a Centros Educativos que aspiran alcanzar la excelencia y brindar una docencia de calidad. Capacitamos al personal directivo, administrativo, docentes, padres, madres y tutores. Con la modalidad presencial y virtual, ofrecemos:

- Acompañamiento a los Centros de Nivel Inicial, mediante formación sobre Los Derechos de los Niños, Nutrición, Higiene Personal, Seguridad y Protección, Perfil y Ética del Educador.
- Acompañamiento a las Familias de los Colegios pertenecientes al Programa Educación de Calidad, bajo el tema de Crianza con Ternura.
- Taller de Liderazgo Educativo, dirigido a Directores y Docentes de los Colegios.

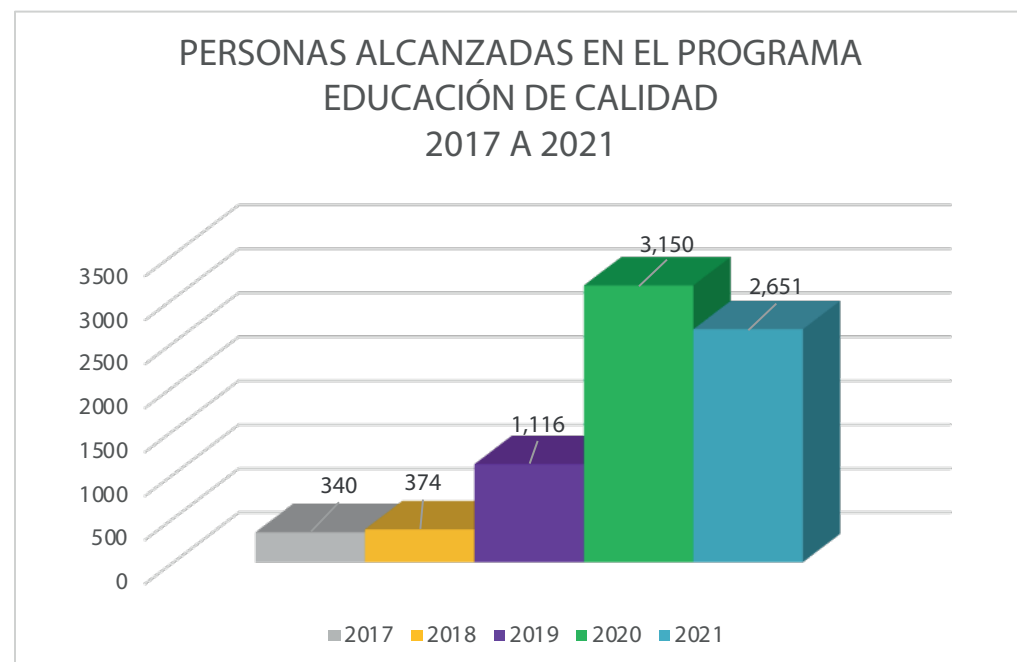
Los servicios que ofrecemos, son:

1. Apoyo a los Centros Educativos con préstamos a una tasa preferencial a través de Coop-ASPIRE.
2. Apoyo al Centro Educativo a través de la provisión de recursos y materiales educativos que favorezcan la inclusión educativa.
3. Apoyo a los Centros Educativos por medio de capacitaciones.
4. Apoyo a las familias que tienen niños y niñas en situación de discapacidad, con una beca parcial para el pago de la colegiatura del niño o niña, en apoyo al logro de la inclusión.
5. Acompañamiento a los Centros Educativos en el proceso de evaluación de su gestión, capacitación y orientación para el logro de sus metas. El acompañamiento se realiza en pequeños grupos de colegios que comparten desafíos comunes, desarrollan soluciones, generan nuevas y mejores prácticas.



**En el año 2021 alcanzamos a 2,487 personas. Se entregaron 75 becas en el período escolar, a niños y niñas en condición de discapacidad o necesidades especiales. Acompañamos a más de 8 Centros Educativos y a 63 familias de niños becados.**

INDICADORES 2021	TOTAL
META DE PERSONAS ALCANZADAS	2,500
Total de Personas sensibilizadas e impactadas por medio del Programa de Educación de Calidad	2,487
# Becas entregadas a niños con discapacidad o NEAE	140
# Docentes, Equipo de Gestión y Familias capacitados que participaron en temas de inclusión Educativa	1,125
# Docentes y Equipo de Gestión que participaron en Seminarios y/o Talleres sobre Calidad Educativa	583
# Comunidad Educativa capacitados en Educación Financiera	314
# Personas Beneficiadas de Colegios EDIFY acompañados	162
# de niños beneficiados con donaciones realizadas a Centros Educ. en apoyo a la Calidad Educativa y la Inclusión	163
# Centros Educativos acompañados virtual o presencialmente	8
# Familias de Niños becados, acompañados virtual o presencialmente	63
% DE CUMPLIMIENTO DE PERSONAS ALCANZADAS	99%





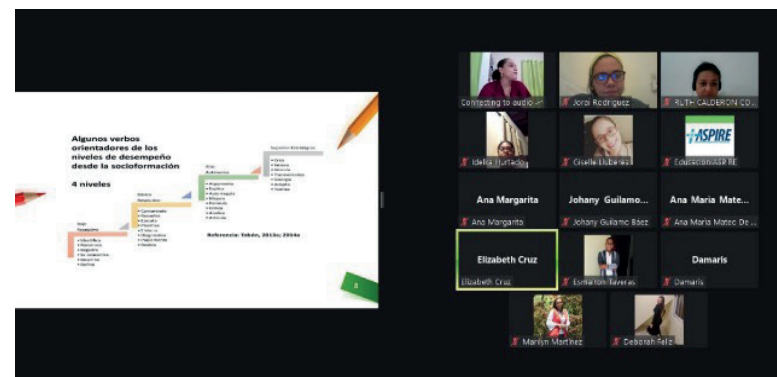
Centro Educativo Montessori Abriendo Camino



Actividad con EDIFY bajo el tema "Transformados – Excepcional". Se presentaron los logros y retos durante el



Visita al Albergue Nacional de personas con discapacidad



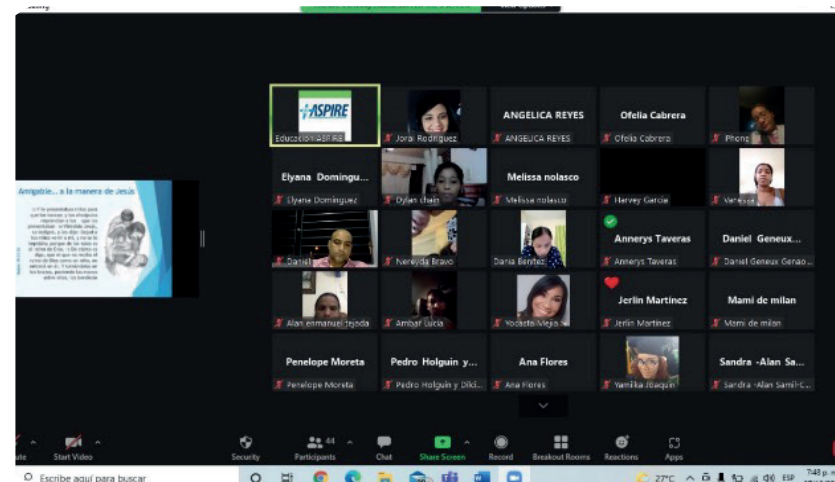
Diplomado en Práctica en Educación Inclusiva. 17 participantes.



Acompañamiento a niños con necesidades especiales



niños con



Taller de Crianza con Ternura. 44 Participantes

## 2.6. Programa Testimonio Integral

El Programa Testimonio Integral desarrolla diversas metodologías orientadas a contribuir en la formación y capacitación del liderazgo de las iglesias evangélicas en el país, las cuales han sido nuestros mayores aliados y socios para el impulso y crecimiento de nuestra institución Coop-ASPIRE, así como beneficiar a todo el público en general, los cuales hemos podido alcanzar a través de las siguientes metodologías:

- Diplomados
- Seminarios
- Talleres
- Charlas
- Metodología PDP - Pastoreo De Pastores “Aprendiendo a vivir una vida pastoral acompañada”.

Durante el año 2021, alcanzamos en este Programa:

- 3,876 personas de la comunidad cristiana, pertenecientes a 80 iglesias.
- 373 personas culminaron sus procesos formativos en los Diplomados.

Al igual que el año 2020, continuamos con la modalidad virtual como recurso tecnológico para continuar impulsando nuestro



Baní, Taller sobre Mayordomía Cristiana en la Iglesia



Pedro Brand, Taller sobre Educación Financiera



TEMAS DE LAS CHARLAS IMPARTIDAS EN LAS IGLESIAS
Convivencia Familiar
Educación Financiera
El Manejo de Deudas
Elaboración de Presupuesto
La Cooperativa y sus Beneficios
La Importancia del Ahorro
Manejo de las Finanzas en Tiempos de crisis
Mayordomía Cristiana
Principios Bíblicos para Adm. el Dinero

Alcance de los Programas año 2021

Personas en los Programas	META ANUAL	Enero	Febrero	Marzo	Abril	Mayo	Junio	Julio	Agos	Sept	Oct	Nov	Dic	TOTAL
1. Educación Cooperativa y Financiera	32,000	1,784	1,998	2,116	2,354	2,281	2,266	2,129	1,668	1,760	2,687	2,836	1,813	25,692
2. Aspirando Juntas	1,200	98	76	97	113	271	109	163	77	70	163	106	14	1,357
3. Aspire Juvenil	930	0	0	35	28	14	35	90	182	126	211	70	0	791
4. Educación de Calidad	1,160	132	124	419	501	160	199	125	241	168	238	180	164	2,651
5. Testimonio Integral	850	184	226	221	287	293	575	320	186	238	676	534	136	3,876
<b>TOTAL PERSONAS ALCANZADAS</b>	<b>36,140</b>	<b>2,198</b>	<b>2,424</b>	<b>2,888</b>	<b>3,283</b>	<b>3,019</b>	<b>3,184</b>	<b>2,827</b>	<b>2,354</b>	<b>2,362</b>	<b>3,902</b>	<b>3,726</b>	<b>2,127</b>	<b>34,367</b>
<b>Meta Mensual de Personas Alcanzadas en Todos los programas</b>		<b>3,000</b>	<b>3,000</b>	<b>3,000</b>	<b>3,000</b>	<b>3,000</b>	<b>3,000</b>	<b>3,000</b>	<b>3,000</b>	<b>3,000</b>	<b>3,000</b>	<b>3,000</b>	<b>3,000</b>	<b>36,000</b>
<b>% DE CUMPLIMIENTO</b>		<b>73%</b>	<b>81%</b>	<b>96%</b>	<b>109%</b>	<b>101%</b>	<b>106%</b>	<b>94%</b>	<b>78%</b>	<b>79%</b>	<b>130%</b>	<b>124%</b>	<b>70%</b>	<b>95%</b>

INDICADORES DE CUMPLIMIENTO	
DEBILIDAD Nivel Crítico	-69%
INSUFICIENTE Nivel Promedio para Mejorar	70 a 79%
OPORTUNIDAD Nivel Aceptable para Mejorar	80 a 89%
FORTALEZA Nivel Excelente	Más de 90%

3. PROGRAMAS DE APOYO

3.1. Gestión de Desempeño Social

El propósito de GDS, es la inducción, acompañamiento y seguimiento de los Principios de Protección al Cliente en todas las Sucursales de Coop-ASPIRE, usando la metodología de charlas y la elaboración de un cuestionario de evaluación llamado: Estadío de Seguimiento sobre Gestión Desempeño Social y Principios de Protección al Cliente.

Durante el año 2021, se logró que los colaboradores de Coop-ASPIRE fueran sensibilizados sobre los Principios de Protección al Cliente, para que conozcan las acciones apropiadas y sean aplicadas, en el proceso de Captación hasta las Gestiones de Cobranza.

Actividades realizadas:



- ✓ Culminación de la Etapa Fundamental con un grupo de socios calificados.
- ✓ Capacitamos a veinte nuevos colaboradores en temas Protección al cliente: Trato justo y respetuoso, diseño apropiado de productos, mecanismos para la resolución de quejas, privacidad de los datos, sobreendeudamiento y transparencia.
- ✓ Seguimiento de alineamiento a la Gestión de Desempeño Social en cuatro sucursales: Bonao, Villa Altagracia, Azua y Padre Castellanos.

Encuesta Anual de Satisfacción. Un total de 1242 encuestas fueron realizadas con un margen de error de 5%. Se realizaron en las regiones del Norte, Este, Metropolitana y Sur.

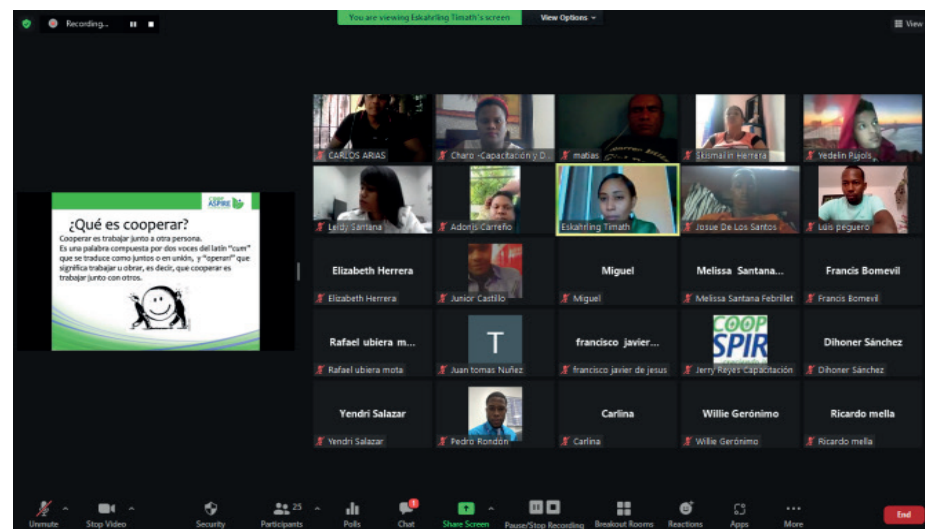
En conclusión, la encuesta arrojó lo siguiente:

- a. Aumento del porcentaje de clientes captados por los Colaboradores de Negocios.
- b. Valor significativo de clientes que recomiendan nuestros productos y servicios.
- c. El 99% de los clientes expresan que en los procesos de desembolso, fueron muy bien atendidos.
- d. El 100% de los clientes dicen, que el crédito le ha facilitado la vida.
- e. El 92% de los clientes manejan un presupuesto en el hogar y/o negocio. Lo que demuestra el impacto positivo de la Educación Financiera con sus principales temas: Ahorro, Deuda y Presupuesto.
- f. Mejora del servicio presentado por los colaboradores en las sucursales.

1. Nuevos socios de Coop-ASPIRE, que se encuentran enfocados en el grupo vulnerable de las mujeres.	63%	61%	Depto. Mercadeo
2. Socios de CoopASPIRE que participaron en una actividad formativa sobre temas propios del cooperativismo.	54%	51%	Informe de negocios

Objetivos Sociales 2020-2021 NIVEL DE ALCANCE			
INDICADORES	2020	2021	Fuente
1. Nuevos socios de Coop-ASPIRE, que se encuentran enfocados en el grupo vulnerable de las mujeres.	63%	61%	Depto. Mercadeo
2. Socios de CoopASPIRE que participaron en una actividad formativa sobre temas propios del cooperativismo.	54%	51%	Informe de negocios
3. Porcentaje de socios que cuentan con más de un producto financiero.	n/d	91%	Encuesta de satisfacción 2021.
4. Socios que han adquirido servicios o productos de Coop-ASPIRE, que reportan haber resuelto una necesidad relacionada con estos servicios.	n/d	40%	Encuesta de satisfacción 2021.
5. Socios que reportan sentirse satisfechos con el servicio recibido.	n/d	100%	Encuesta de satisfacción 2021.
6. Socios de Coop-ASPIRE, que participan en una organización que brinda servicios desinteresados a la comunidad y/o en la defensa de una causa socialmente deseable.	8%	55%	Al 31 de octubre 2021. Sobre la base 181,116 socios.
7. Socios que reportan tener un presupuesto en el hogar o su negocio.	n/d	92%	Encuesta de satisfacción 2021.
8. Socios que manifiestan que su entendimiento del amor de Dios se ha incrementado.	n/d	69%	Encuesta de satisfacción 2021.

### Formación a Nuevos Colaboradores



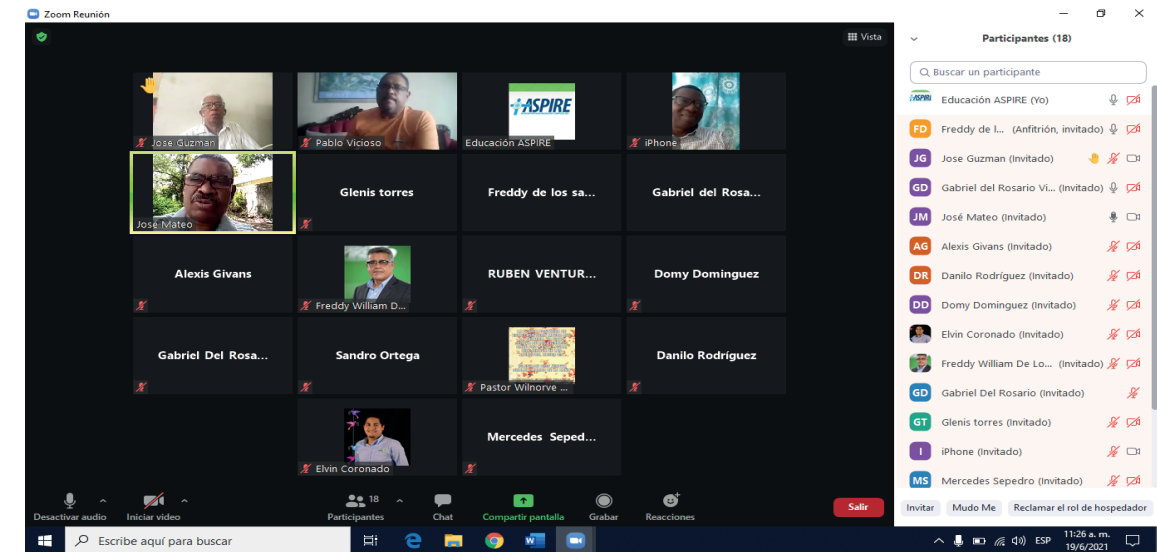
### 3.2. Carrera Dirigencial

La Carrera Dirigencial es un programa de formación cooperativa que se desarrolla durante un período de horas que todo socio aspirante a ocupar un puesto en los órganos de dirección debe cumplir. El programa contiene temas filosóficos, operativos y administrativos de la cooperativa. El plan establece una línea curricular para el proceso de formación de la dirigencia, quienes tienen el privilegio de componer los órganos de gobierno de la Cooperativa.

La educación cooperativa es central para facilitar un desarrollo fuerte y saludable, de ahí que nuestros Estatutos Sociales en su Artículo Párrafo I: Se establece como principio básico, la Carrera Dirigencial y el Reglamento para la aplicación de los Estatutos Sociales dispone lo siguiente: “Además del pago de las aportaciones, para un socio alcanzar la categoría de socio pleno deberá haber realizado la carrera dirigencial, como forma de garantizar directores bien entrenados en el manejo operativo y administrativo de la cooperativa”.

También se realizó un Taller de Contabilidad para no Financieros, dirigido a los Órganos de Gobierno, Miembros de la Asamblea y Gerentes de sucursales.

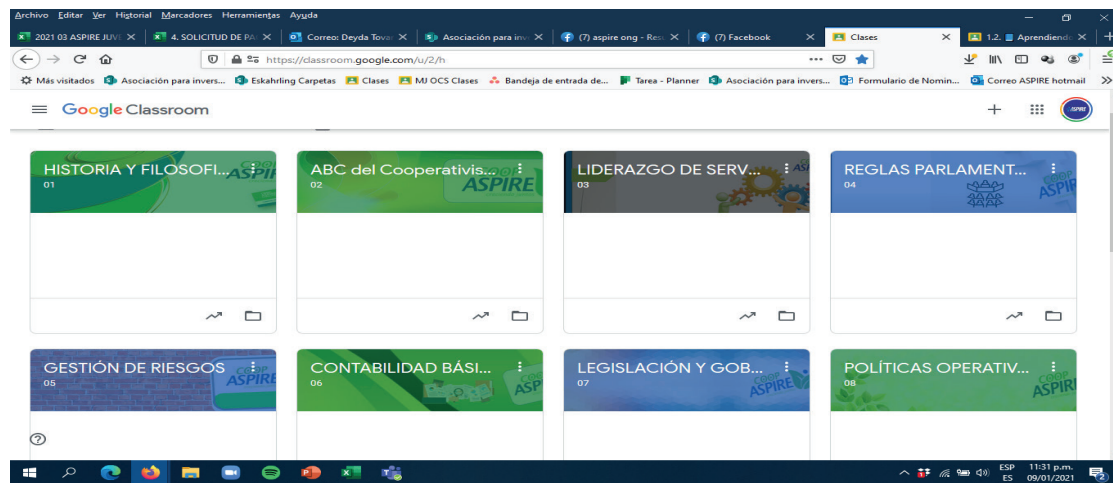
### Taller de Contabilidad



### Taller de Contabilidad

### 3.2.1. Etapa Fundamental

En la Carrera Dirigencial de los Socios en Proceso, hemos ofrecido las formaciones a través de Classroom, donde cada uno de los 8 participantes de este primer grupo, ha realizado tareas asignadas, respondiendo cuestionarios con base en lecturas de manuales, observando videos, interactuando en el Foro con los demás participantes, etc.



Se presentaron a la asamblea de la Cooperativa-ASPIRE ocho socios con la finalidad de ser aceptados por ellos como socios calificados.

Etapa Fundamental	Formaciones
	Historia y Filosofía de Coop-ASPIRE
	ABC del Cooperativismo
	Liderazgo de Servicio
	Reglas Parlamentarias
	Gestión de Riesgo
	Contabilidad Básica y Gerencial
	Legislación y Gobierno Cooperativo
	Políticas Operativas
	Lavado de Activos
Análisis e Indicadores de Estados Financieros	

### 3.2.2. Etapa Avanzada

En las Capacitaciones a Socios Plenos se han realizado encuentros virtual y presencial. Es importante mencionar que estos cursos se imparten todos los años con el fin de que el participante luego de terminar la primera etapa, continúe en la etapa avanzada.

Etapa Avanzada	Formaciones
	Gobernabilidad Cooperativa
	Presupuesto
	Liderazgo de Servicio II
	Balance Social Cooperativo
	Redacción de Informes y Documentos Técnicos
	Planificación y Evaluación
	Impacto de la Economía Social
	Planificación Estratégica
	Reglamentación y Autorregulación Cooperativa

### 3.3. Gestión de la Información

Uno de nuestros objetivos en el área de Gestión de la Información, es mantener informado a nuestros asociados y al público en general, respecto a Actividades, Eventos, Talleres y Capacitaciones realizadas por ASPIRE ONG, utilizando las redes sociales y canales de radio, como es el caso del Programa Semanal Radial CRECIENDO JUNTOS.

Este programa radial, es un apoyo a la sociedad dominicana pues ofrece una buena educación financiera para todos los oyentes. Cada sábado y por diferentes estaciones, se ofrece un programa interesante y con invitados especializados en el tema.

Durante el año 2021, los programas producidos manejaron temas como:

- ¿Qué Debes Saber Antes De Pedir Un Préstamo?
- Importancia Del Buen Manejo De La Tarjeta De Crédito
- Planificación Financiera En El Matrimonio
- Principios Para Empezar
- Control Del Dinero
- ¿Cómo Debe La Iglesia Manejar Sus Finanzas?
- Claves Para Identificar La Rentabilidad
- Cómo Mejorar Tu Capacidad De Ahorro
- Ahorro Para Emergencias
- Los Niños Y El Ahorro
- Transformación Financiera: Testimonio De Socios... entre otros

Estos programas radiales se pueden encontrar en los canales de ASPIRE ONG en YouTube, Facebook e Instagram.



Estos programas radiales se pueden encontrar en los canales de ASPIRE ONG, en YouTube, Facebook e Instagram.

Nuestro programa Creciendo Juntos fue nominado como Programa Especializado de Radio, otorgado por los Premios El Galardón 2021; estos premios son auspiciados por la Academia Cristiana de Cronistas de Arte, ACCRA.

En las cuentas de ASPIRE ONG de Instagram, FanPage de Facebook y el canal de YouTube, contamos con más de 1,802 seguidores.

Informe Año 2021	
Indicadores	TOTAL
# Programas Editados	21
# Programas Producidos	27
# Videos subidos a las redes	67
# Visualizaciones en YouTube	1,304
# Suscriptores Nuevos en YouTube	129
# Seguidores Nuevos en Instagram	137
# Seguidores Nuevos en Facebook	98
	8,606
# Alcance de Publicaciones	
# Boletín Trimestral elaborado	4

## TESTIMONIOS



Villa Altagracia, Carlos Manuel De León  
Él es un emprendedor, que para poder sobrevivir ha realizado varias actividades, tales como: constructor, conserje en una escuela y peluquero.

Hasta que un día, a través de su madre quien se desempeñaba como líder comunitaria del Programa Aspirando Juntas, él conoce a ASPIRE.

Recibe capacitación sobre Educación Financiera, abre una cuenta de ahorros y posteriormente solicita un préstamo, el cual lo invierte en el negocio de la peluquería y en un colmado, donde toda la familia está colaborando.

Una de las características que define a Carlos, es su proactividad y constancia para salir adelante. Él agradece todas las capacitaciones en el área financiera que ha recibido con nosotros de manera presencial y virtual.



Villa Altagracia, Sansón Siri  
Fundador de la Panadería Sansón, Carina y Canasta. Comenzó como distribuidor de panes. También con sus ahorros compró un solar para construir su propia casa. Luego la productora de panes que le surtía, elevó el precio de los panes y esto puso en riesgo el futuro del negocio de Sansón.

Más adelante, dicha panadería quiebra y Sansón decide comprarle los equipos y comenzar con su propia panadería. Recibió capacitación financiera, aprendió y enseñó a sus dos colaboradores. Hoy en día su negocio ha crecido.

Agradece las facilidades que Coop-ASPIRE le ha proporcionado referente a los Créditos y Servicio al Cliente.

602 Seguidores

cuenta de Aspire



San Cristóbal, Abel Adams Ortega Bautista  
Desde los 21 años de edad, Abel comenzó a ahorrar en Coop-ASPIRE. Emprendió su propio negocio de una cafetería donde también vendía desechables y embutidos. Lo inició con un capital de veinte y cinco mil pesos, más un crédito por la Cooperativa ASPIRE de diecisiete mil pesos.

Antes de la pandemia, amplió su negocio y abrió un Mini-Market. También abrió una pizzería en sociedad con una hermana de él, llamada Asiel Ortega. Contrataron a 2 empleados más. Luego tomaron un crédito en la Coop-ASPIRE por

setenta y cinco mil pesos para comprar baterías y habilitar un salón de eventos.

Al llegar la pandemia en el 2020, sus negocios fueron afectados y cierran la pizzería y se quedan sin empleados; pero Abel sigue vendiendo los productos del Mini-Market, a través de pedidos por WhatsApp.

En el año 2021 y hasta ahora, se ha ido recuperando con éxito. Ha recibido educación financiera la cual se refleja en la organización de su negocio, al tener registros contables de ingresos y egresos, mantener un archivo de las facturas de compras y ventas. Agradece a la institución por acompañarlo en este proceso.

Actualmente, está casado con Nairobi Marte y tienen un bebé. Junto a su esposa, atienden el negocio y dan gracias a Dios porque han logrado construir su casa, ahorrar y también invertir en el mismo.



## ESTADOS FINANCIEROS AUDITADOS

**Asociación para Inversión y Empleo, Inc.**  
(ASPIRE)

**Estados Financieros**

Al 31 de diciembre de 2021 y 2020

(Con el Informe de los Auditores Independientes)



**Asociación para Inversión y Empleo, Inc.**  
(ASPIRE)

INDICE

	<u>Página</u>
Informe de los Auditores Independientes.....	3-5
Estados de Situación Financiera.....	6
Estados de Exceso de ingresos sobre (gastos).....	7
Estado de Cambios en el Patrimonio.....	8
Estados de Flujos de Efectivo.....	9
Notas sobre los Estados Financieros.....	10-30





### Informe de los Auditores Independientes

#### **A la Asamblea General de Asociados (as) y a la Junta Directiva de la Asociación para Inversión y Empleo, Inc. (ASPIRE)**

Hemos auditado los estados financieros de la **Asociación Para la Inversión y Empleo, Inc. (ASPIRE)**, los cuales que comprenden el estado de situación financiera al 31 de diciembre de 2021, los estados de exceso sobre ingresos (gastos), de cambios en el patrimonio, de flujos de efectivo por el año terminado en esa fecha y las notas, las cuales comprenden un resumen de las políticas contables significativas y otra información explicativa.

#### **Responsabilidad de la Administración por los Estados Financieros**

La administración es responsable por la preparación y presentación razonable de estos estados financieros de conformidad con las prácticas de contabilidad establecidas por la Normas Internacionales de Información Financiera (NIIF's), así como por el control interno que la administración determine necesario para permitir la preparación de estados financieros libres de errores significativos, ya sea debido a fraude o error.

#### **Responsabilidad de los Auditores**

Nuestra responsabilidad es expresar una opinión acerca de estos estados financieros con base en nuestra auditoría, conducida de acuerdo con las Normas Internacionales de Auditoría. Esas normas requieren que cumplamos con requisitos éticos y que planifiquemos y realicemos la auditoría para obtener una seguridad razonable acerca de si los estados financieros están libres de errores significativos.

Una auditoría incluye efectuar procedimientos para obtener evidencia de auditoría acerca de los montos y revelaciones en los estados financieros. Los procedimientos seleccionados dependen de nuestro juicio, incluyendo la evaluación de los riesgos de errores significativos de los estados financieros, ya sea debido a fraude o error.



Al efectuar esas evaluaciones de riesgos, nosotros consideramos el control interno relevante de la entidad para la preparación y presentación razonable de los estados financieros con el fin de diseñar procedimientos de auditoría que sean apropiados en las circunstancias, pero no con el propósito de expresar una opinión sobre la efectividad del control interno de la entidad. Una auditoría también incluye evaluar lo apropiado de las políticas contables utilizadas y la razonabilidad de las estimaciones contables hechas por la administración, así como evaluar la presentación en conjunto de los estados financieros.

Consideramos que la evidencia que hemos obtenido es suficiente y apropiada para proveer una base para nuestra opinión.

#### **Base para la Opinión**

Hemos realizado nuestra auditoría de acuerdo con las Normas Internacionales de Auditoría. Nuestras responsabilidades bajo estas normas se describen más adelante en la sección "Responsabilidades del auditor en relación con la auditoría de los estados financieros" de nuestro informe. Somos independientes de la entidad, de acuerdo con el Código de Ética para Profesionales de la Contabilidad del Consejo de Normas Internacionales de Ética para Contadores (Código de Ético del IESBA), junto con los requerimientos de ética emitidos por el instituto de Contadores Públicos Autorizados de la República Dominicana, que son aplicables a nuestra auditoría de los estados financieros, y hemos cumplido con las demás responsabilidades éticas en conformidad con estos requisitos. Consideramos que la evidencia de auditoría que hemos obtenido es suficiente y apropiada para proporcionar una base razonable para nuestra opinión.

Evaluamos lo adecuado de las políticas contables utilizadas y la razonabilidad de las estimaciones contables y revelaciones relacionadas, efectuadas por la administración.

Concluimos sobre el uso adecuado por la administración, del principio contable de negocio en marcha y en base a la evidencia de auditoría obtenida, concluimos sobre si existe o no, una incertidumbre material relacionada con eventos o condiciones que puedan generar una duda significativa sobre la capacidad de la entidad para continuar como negocio en marcha. Si llegamos a la conclusión de que existe una incertidumbre material, se requiere que llamemos la atención en nuestro informe de auditoría, sobre las correspondientes revelaciones en los estados financieros o, si tales revelaciones no son adecuadas, que expresemos una opinión modificada.



*Mejía, Mejía y Asociados S.R.L.*  
**Contadores Públicos Autorizados**  
 CONTADORES, AUDITORES Y CONSULTORES IMPOSITIVOS

Nuestras conclusiones se basan en la evidencia de auditoría obtenida hasta la fecha de nuestro informe de auditoría. Sin embargo, hechos o condiciones futuros pueden ser causa de que la entidad no pueda continuar como un negocio en marcha.

Evaluamos la presentación general, la estructura y el contenido de los estados financieros, incluyendo las revelaciones, y si los estados financieros representan las transacciones y los hechos subyacentes de una forma que logren una presentación razonable.

**Opinión**

En nuestra opinión, los estados financieros antes mencionados presentan razonablemente en todos sus aspectos importantes, la situación financiera de la **Asociación Para la Inversión y Empleo, Inc. (ASPIRE)**, al 31 de diciembre de 2021 y su desempeño financiero y sus flujos de efectivo por el año terminado en esa fecha, de conformidad con las Normas Internacionales de Información Financiera.

  
 Lic. José A. Mejía Montero  
 Socio, Director de Auditoría



8 de febrero de 2022  
 Santo Domingo,  
 República Dominicana



**Asociación para Inversión y Empleo, Inc.**  
**(ASPIRE)**

**Estados de Situación Financiera**  
**Al 31 de diciembre del 2021 y 2020-**  
*(Valores en RD\$)*

<b>Activos</b>	<b>2021</b>	<b>2020</b>
<b>Activos corrientes:</b>		
Efectivo en caja y bancos (nota 4)	9,128,274	7,641,719
Cuentas por cobrar	583,237	-
<b>Total activos corrientes</b>	<b>9,711,511</b>	<b>7,641,719</b>
<b>Activos no corrientes:</b>		
Inversiones en instrumentos de deuda (nota 5)	145,446,873	143,620,197
Inversiones en instrumentos de patrimonio (nota 8)	359,808,556	346,236,685
Préstamos por cobrar en administración (nota 6)	19,093,134	19,093,134
Cuentas por cobrar relacionada (nota 7)	58,167,605	58,167,605
Propiedades, mobiliario y equipos, neto (nota 9)	8,689,393	9,524,603
<b>Total activos no corrientes</b>	<b>591,205,561</b>	<b>576,642,224</b>
<b>Total activos</b>	<b>600,917,072</b>	<b>584,283,943</b>
<b>Pasivos corrientes</b>		
Cuentas por pagar (nota 10)	255,758	3,259,935
Retenciones y acumulaciones por pagar (nota 11)	2,499,778	2,050,689
<b>Total pasivos corrientes</b>	<b>2,755,536</b>	<b>5,310,624</b>
<b>Pasivos no corrientes</b>		
Deuda a la largo plazo (nota 12)	19,093,134	19,093,134
Otros pasivos (nota 13)	70,922,488	70,347,769
<b>Total pasivos no corrientes</b>	<b>90,015,622</b>	<b>89,440,903</b>
<b>Total pasivos</b>	<b>92,771,158</b>	<b>94,751,527</b>
<b>Patrimonio</b>		
Aportes recibidos capitalizables (notas 14 y 15)	52,738,782	52,738,782
Superávit por revaluación de activos	11,996,705	11,996,705
Exceso de ingresos sobre (gastos) acumulados	424,891,329	388,851,297
Exceso de ingresos sobre (gastos) del periodo	18,519,098	35,945,632
<b>Total patrimonio</b>	<b>508,145,914</b>	<b>489,532,416</b>
<b>Total pasivos y patrimonio</b>	<b>600,917,072</b>	<b>584,283,943</b>

Las notas en las páginas 10 a la 31 son parte integral de estos estados financieros.

**Asociación para Inversión y Empleo, Inc.  
(ASPIRE)**

**Estados de exceso de ingresos sobre (gastos)  
Al 31 de diciembre del 2021 y 2020  
(Valores en RD\$)**

	<u>2021</u>	<u>2020</u>
<b>Ingresos</b>		
Capacitación	365,938	478,301
Donaciones recibidas	14,454,175	14,587,084
Alquiler de locales	1,200,000	1,200,000
<b>Total ingresos</b>	<b>16,020,113</b>	<b>16,265,385</b>
<b>Otros ingresos</b>	<b>17,162</b>	<b>402,921</b>
<b>Costos</b>		
Capacitación	2,363,282	3,602,327
<b>Márgenes operativos brutos</b>	<b>13,673,993</b>	<b>13,065,979</b>
<b>Gastos operativos</b> (notas 16 y 17)		
Sueldos y compensaciones al personal	9,716,370	9,184,611
Gastos generales y administrativos	7,352,809	9,030,422
Depreciación y amortización	908,372	864,046
<b>Total gastos operativos</b>	<b>18,977,551</b>	<b>19,079,079</b>
<b>Exceso de (gastos) sobre ingresos operativos netos</b>	<b>(4,303,558)</b>	<b>(6,013,100)</b>
<b>Ingresos (gastos) financieros</b>		
intereses ganados sobre inversiones	20,704,650	39,800,781
Intereses ganados sobre prestamos	2,291,176	2,291,176
Cargos y servicios bancarios	(78,770)	(133,225)
	<b>22,917,056</b>	<b>41,958,732</b>
<b>Exceso de ingresos (gastos) netos del periodo</b>	<b>18,613,498</b>	<b>35,945,632</b>



Las notas en las páginas 10 a la 30 son parte integral de estos estados financieros.

**ASOCIACION PARA INVERSION Y EMPLEO, INC.  
(ASPIRE)**

**Estados de cambios en el patrimonio**  
Años terminados el 31 de diciembre de 2021 y 2020  
Valores en RD\$

	Aportaciones capitalizables recibidas	Superávit por revaluación de activos	Exceso de ingresos (gastos) acumulados	Exceso de ingresos (gastos) del periodo	Total de cambios en activos netos
<b>Saldos al 1ero. de enero de 2020</b>	52,738,782	9,386,208	388,100,944	20,750,353	450,976,287
Superávit por revaluación	-	2,610,497	-	-	2,610,497
Transferencia a resultados acumulados	-	-	20,750,353	(20,750,353)	-
Exceso de ingresos sobre (gastos) del periodo	-	-	-	35,945,632	35,945,632
<b>Saldos al 31 de diciembre de 2020</b>	<b>52,738,782</b>	<b>11,996,705</b>	<b>388,851,297</b>	<b>35,945,632</b>	<b>489,532,416</b>
Transferencia a resultados acumulados	-	-	35,945,632	(35,945,632)	-
Exceso de ingresos sobre (gastos) del periodo	-	-	-	18,613,498	18,613,498
<b>Saldos al 31 de diciembre de 2021</b>	<b>52,738,782</b>	<b>11,996,705</b>	<b>424,796,929</b>	<b>18,613,498</b>	<b>508,145,914</b>



Las notas en las páginas 10 a la 30 son parte integral de estos estados financieros.

**Asociación para Inversión y Empleo, Inc.**  
(ASPIRE)



**Estados de Flujos de Efectivo**  
Al 31 de diciembre del 2021 y 2020  
(Valores en RD\$)

	<u>2021</u>	<u>2020</u>
<b>Flujos de efectivo por actividades de operación:</b>		
<b>Exceso de ingresos sobre (gastos) netos del periodo</b>	<b>18,519,098</b>	<b>35,945,632</b>
Ajustes por:		
Depreciación	908,370	864,046
Ingresos financieros netos	(20,643,042)	(40,070,476)
	<b>(1,215,574)</b>	<b>(3,260,798)</b>
<b>Cambio netos en los activos y pasivos:</b>		
Disminución (aumento) en:		
Cuentas por cobrar	(583,237)	613,447
Aumento (disminución) en:		
Cuentas por pagar proveedores	(3,004,177)	3,048,661
Retenciones y acumulaciones por pagar	449,090	72,098
Otros pasivos	669,117	1,024,338
<b>Efectivo provisto (usado) en operaciones</b>	<b>(3,684,781)</b>	<b>1,497,746</b>
Intereses ganados sobre inversiones	20,704,650	39,800,781
Otros ingresos	17,162	402,921
Cargos y servicios bancarios	(78,770)	(133,225)
<b>Efectivo neto provisto en las actividades de operación</b>	<b>16,958,261</b>	<b>41,568,223</b>
<b>Flujos de efectivo por actividades de inversión:</b>		
Aumento en inversión	(15,398,546)	(40,729,612)
Adquisición de propiedades, mobiliarios y equipos	(73,160)	(160,082)
<b>Efectivo usado en las actividades de inversión</b>	<b>(15,471,706)</b>	<b>(40,889,694)</b>
Aumento (disminución) neta en efectivo	1,486,555	678,529
Efectivo al comienzo del periodo	7,641,719	6,963,190
<b>Efectivo al final del periodo</b>	<b>9,128,274</b>	<b>7,641,719</b>

Las notas en las páginas 10 a la 31 son parte integral de estos estados financieros.

**Asociación para Inversión y Empleo, Inc.**  
(ASPIRE)



**Notas a los Estados Financieros**  
Al 31 de diciembre de 2021 y 2020  
(Valores en RD\$)

**1. Entidad que informa**

La **Asociación para Inversión y Empleo, Inc. (ASPIRE)**, es una organización cristiana, constituida en fecha 31 de diciembre del 1982, de conformidad con las disposiciones establecidas en la Ley No. 122-05, para la Regulación y Fomento de las Asociaciones sin Fines de Lucro en la República Dominicana; y sus operaciones se iniciaron en esa misma fecha. El propósito principal de la Entidad es promover el desarrollo integral de las familias dominicanas pertenecientes a los sectores más empobrecidos, mediante asistencia técnica y educación fundamentada en valores cristianos.

Los fundadores de **ASPIRE** fueron los señores Douglas C. Growe, José A. Postigo, Gary S. Kemp, Ruth E. Rodríguez, Braulio Portes, Miguel A. Nurse R. y Rafael Contreras. La Entidad es miembro activo de Opportunity International Network, red que agrupa cerca de 40 organizaciones en todo el mundo, y que tiene su sede principal en la ciudad de Chicago, Estado de Illinois, en los Estados Unidos de América.

Las oficinas principales de la Entidad están ubicadas en la Calle Juan de Morfa No. 67, casi esquina Ave. 27 de Febrero, en el sector de Villa Consuelo, Santo Domingo, Distrito Nacional.

La fuente principal de ingresos de la Entidad proviene de las capacitaciones dadas a participantes, donaciones recibidas instituciones internacionales, alquiler de locales, entre otros.

En virtud de lo establecido en el Artículo 299 (d) del Código Tributario (Ley No. 11-92) sobre instituciones sin fines de lucro, la Entidad está exento del pago de impuesto sobre la renta.

El detalle de los miembros de la Junta Directiva y principales funcionarios de la Entidad, es el siguiente:

**Junta Directiva:**

<b>Nombre</b>	<b>Posición</b>
Daniel Isaías Rodríguez	Presidente
Oricel Caminero	Primera Vicepresidenta
Tomás Ariel Noboa	Segundo Vicepresidente

**Asociación para Inversión y Empleo, Inc.**  
(ASPIRE)

**Notas a los Estados Financieros**  
Al 31 de diciembre de 2021 y 2020  
(Valores en RD\$)



<u>Nombre</u>	<u>Posición</u>
Orlando Tiburcio	Tesorero
Damaris Fuentes Díaz	Secretaria
Grace Y. Pons	Primera Vocal
Raúl Castro Lao	Segundo Vocal

**Principales encargados departamentales y funcionarios de la institución:**

<u>Nombre</u>	<u>Posición</u>
Robert Bueno	Director Ejecutivo
Gladys Vargas	Coordinadora Administración
Iris Vargas	Coordinadora de Finanzas

**2. Base de presentación**

**2.1 Declaración de cumplimiento**

Los estados financieros se han elaborado de acuerdo con la Norma Internacional de Información Financiera (NIIF) emitida por el Consejo de Normas Internacionales de Contabilidad (IASB por sus siglas en inglés), adoptadas por el Instituto de Contadores Públicos Autorizados de la República Dominicana (ICPARD), en vigencia a la fecha de presentación de los estados financieros.

La emisión final de los estados financieros fue autorizada por la gerencia en fecha 23 de marzo de 2022. La aprobación final de dichos estados financieros debe de ser efectuada por la Junta Directiva.

**2.2 Bases de medición**

Los Estados Financieros han sido preparados en base al costo histórico, con excepción de las siguientes cuentas y políticas contables descritas a continuación:

- Préstamos por cobrar, cuentas por cobrar, inversiones en instrumentos de deudas y cuentas por pagar son reconocidos a costo amortizado.
- Terrenos y edificaciones, los cuales forman parte de los activos fijos, son reconocidos inicialmente al costo, y posteriormente a su valor de revalorizado, conforme tasación realizada por un perito tasador.
- Documentos por pagar y otros pasivos financieros, representados principalmente por financiamientos bancarios, son reconocidos a costo amortizado, utilizando el método del interés efectivo.

**Asociación para Inversión y Empleo, Inc.**  
(ASPIRE)

**Notas a los Estados Financieros**  
Al 31 de diciembre de 2021 y 2020  
(Valores en RD\$)



**2.3 Moneda funcional y de presentación**

Los Estados Financieros están presentados en pesos dominicanos (RD\$), que es la moneda funcional de la Cooperativa.

**2.4 Uso de estimados y juicios**

La preparación de los Estados Financieros de conformidad con las Normas Internacionales de Información Financiera (NIIF), requiere que la administración haga juicios, estimados y suposiciones que afectan la aplicación de las políticas de contabilidad y las cantidades reportadas de activos, pasivos, ingresos y gastos. Los resultados de estas estimaciones y suposiciones podrían ser diferentes a los montos estimados.

Las estimaciones y suposiciones son revisadas continuamente y los efectos de los cambios, si algunos, son reconocidos en el período del cambio y períodos futuros, si estos son afectados.

**2.5 Reconocimiento de ingresos y gastos**

La Entidad reconoce sus ingresos bajo el método de lo percibido, el cual no es aceptado por las Normas Internacionales de Información Financiera (NIIF) y la Dirección General de Impuestos Internos.

**2.6 Saldos y transacciones en monedas extranjeras**

Los activos y pasivos en moneda extranjera se traducen a RD\$ a la tasa de cambio vigente en el mercado a la fecha de los estados financieros. Los ingresos o gastos se traducen a RD\$ usando la tasa vigente a la fecha de la transacción. Las diferencias resultantes de la traducción de los activos y pasivos se reconocen como ganancia en cambio en moneda extranjera, neta y se presentan en el renglón de ingresos financieros en los estados de actividades que se acompañan. Las tasas de cambio del RD\$ con relación al dólar estadounidense (US\$) fueron RD\$56.49 y RD\$58.32 por cada US\$1.00, al 31 de diciembre de 2021 y 2020, respectivamente.

**Asociación para Inversión y Empleo, Inc.**  
(ASPIRE)

**Notas a los Estados Financieros**  
Al 31 de diciembre de 2021 y 2020  
(Valores en RD\$)



**3. Principales políticas de contabilidad**

Las políticas establecidas más adelante han sido aplicadas consistentemente a todos los períodos presentados en estos Estados Financieros.

**3.1 Efectivo y su equivalente**

El efectivo se define como efectivo en caja y bancos, depósitos a la vista e inversiones a corto plazo con vencimiento original a la fecha de adquisición de tres meses o menos.

**3.2 Instrumentos financieros**

Los instrumentos financieros, tanto activos como pasivos se registran, tomando como base su valor en libros.

**3.3 Préstamos y cuentas por cobrar**

Los préstamos y cuentas por cobrar son activos financieros a corto plazo que se reconocen a su valor nominal, provienen de operaciones relacionadas con el giro de la Entidad y son expresadas a su valor nominal. Posteriormente, se valúan a costo amortizado utilizando el método de interés efectivo, menos estimación por deterioro de valor.

**3.4 Propiedades, mobiliario y equipos**

La propiedad, mobiliario y equipos están registrados inicialmente al costo y posteriormente neto de depreciación acumulada, con excepción de los terrenos y edificaciones que se presentan a su valor revalorizado, conforme avalúo realizado por un perito tasador calificado. Las adiciones y mejoras sustanciales son cargadas a la cuenta de activos fijos, mientras que las sustituciones, mantenimiento y reparaciones que no tienden a mejorar o a extender la vida útil de los activos respectivos se consideran gastos del período.

**Asociación para Inversión y Empleo, Inc.**  
(ASPIRE)

**Notas a los Estados Financieros**  
Al 31 de diciembre de 2021 y 2020  
(Valores en RD\$)



**3.5 Depreciación**

La depreciación se determina sobre la base del método de línea recta, o sea, la distribución uniforme del costo de los activos sobre el estimado de años de la vida útil de éstos, de la siguiente forma:

<u>Tipos de activo</u>	<u>Año de vida útil</u>
Edificaciones	20
Mobiliario y equipos de oficina	4
Equipo de transporte	4
Otros muebles y equipos	6.67

**3.6 Cargos diferidos**

Los otros cargos diferidos incluyen las mejoras a propiedades arrendadas y otros gastos amortizables, los cuales se imputan a resultados, a medida que se devenga el gasto.

**3.7 Contabilización del deterioro del valor de los activos**

La Asociación contabiliza los activos de larga vida de acuerdo a las provisiones de la Norma Internacional de Contabilidad (NIC) No. 36, "Deterioro del Valor de los Activos". Esta declaración ofrece guías para el reconocimiento y valuación del deterioro de los activos a largo plazo, ciertos activos intangibles identificables y plusvalía relacionada a los activos que serán mantenidos y usados, y aquellos que serán retirados.

La recuperabilidad de los activos a ser mantenidos y usados es medida por la comparación de los valores en libros de estos activos con relación los flujos futuros de efectivo esperados que generen.

**3.8 Préstamos y deudas generadoras de interés**

Los préstamos y deudas generadoras de interés son reconocidos inicialmente por su valor razonable a las fechas respectivas de su contratación, incluyendo los costos de la transacción atribuibles. Los gastos financieros correspondientes a intereses, comisiones y otros cargos financieros originados por estos pasivos, se registran en resultados en el período en que se devengan.

**Asociación para Inversión y Empleo, Inc.**  
**(ASPIRE)**

**Notas a los Estados Financieros**  
**Al 31 de diciembre de 2021 y 2020**  
*(Valores en RD\$)*



Después de su reconocimiento inicial, estos pasivos financieros son medidos al costo amortizado utilizando el método del interés efectiva.

**3.9 Otros pasivos**

Los otros pasivos corresponden a obligaciones por diferimiento de ingresos no devengados por fondos recibidos como donaciones para ser utilizados en programas de capacitación de sectores sociales de escasos recursos económicos y por el exceso en el valor en libros de ventas de activos y pasivos a la entidad relacionada Coop-Aspire realizada en el periodo 2013.

Estos fondos recibidos son reconocidos como ingresos ordinarios en la medida que se ejecutan los programas de capacitaciones y se asocian adecuadamente a los gastos relacionados.

En el caso del pasivo diferido originado por el traspaso de activos y pasivos en exceso a su valor en libro a su relacionada Coop-Aspire, cuyos ingresos estaban siendo reconocidos mensualmente de forma lineal desde el año 2014, la Junta Directiva decidió a partir del ejercicio económico terminado al 31 de diciembre de 2017 no continuar reconociendo los mismos ni tampoco reclamar el monto de la cuenta por cobrar vinculada a esta operación por el mismo saldo sobre la base de que la Cooperativa cumpla las condiciones previamente acordados en el momento del referido traspaso.

**3.9 Provisiones y reservas**

Una provisión es reconocida cuando la Asociación tiene una obligación presente legal o asumida como resultado de un evento pasado; es probable que se requiera un desembolso económico para cancelar tal obligación y su monto ha sido estimado de manera fiable. La provisión realizada se aproxima a su valor de cancelación, no obstante, puede diferir del monto definitivo. El valor estimado de las provisiones se ajusta a la fecha del estado de situación financiera afectando directamente el estado de exceso de ingresos sobre (gastos).

**3.10 Aportes recibidos**

Los aportes recibidos por Entidad es su etapa inicial de la organización, principalmente por entidades donantes radicadas en el exterior, fueron capitalizados al patrimonio de la Entidad. Los aportes que recibe la Entidad de los donantes son registrados inicialmente como pasivo diferido y posteriormente son reconocidos a ingresos del período en la medida en que los programas de capacitación son ejecutados y son asociados a los gastos relacionados a los mismos.

**Asociación para Inversión y Empleo, Inc.**  
**(ASPIRE)**

**Notas a los Estados Financieros**  
**Al 31 de diciembre de 2021 y 2020**  
*(Valores en RD\$)*



**3.11 Reconocimiento de ingresos por actividades ordinarias**

La Entidad reconoce sus ingresos por donaciones recibidas por entidades radicadas en el exterior y otras organizaciones de conformidad con la Norma Internacional de Contabilidad (NIC 20), sobre Contabilizaciones de las Subvenciones e Informaciones a Revelar sobre Ayudas Gubernamentales, las cuales requieren que se reconozcan en ingresos en la medida que se asocian con los costos y gastos asociados que pretenden compensar.

Los ingresos por servicios de alquiler se registran y reconocen siguiendo las directrices de la Norma Internacional de Información Financiera No. 15 (NIIF 15), sobre Contratos de Servicios de Clientes, que establece los siguientes aspectos:

- Se establece un contrato entre la Entidad y los clientes, en el cual se estipula que esta será la responsable de la prestación de servicio de alquileres de locales puesto a disposición de los clientes en los lugares de destino acordado.  
  
Además, en el contrato se describen los derechos y obligaciones de las partes con respecto a los servicios contratados, la forma en que serán facturados tales servicios y otras condiciones.
- En el contrato se establece como única obligación de desempeño de la Entidad la de prestar servicios de alquileres de locales a los clientes que los han contratado.  
  
Una vez establecido el contrato de alquiler del local con el cliente que ha requerido este servicio, se produce a su facturación a la persona física y/o empresa y su reconocimiento de ingreso. No existen otras obligaciones de desempeño distintas a la referida.
- El importe o precio de la transacción de servicio pactado se establece sobre la base de una tarifa fija o precio de alquiler estipulado. Este importe de los ingresos de actividades ordinarias puede medirse con fiabilidad.
- No se establece la existencia de un componente de financiación significativo en el contrato de servicio, pues el importe o precio de la transacción es cobrado, si se trata de personas físicas, al momento de darse el servicio y, en caso de personas jurídicas, recuperable en un período de tiempo que no excede de 90 días.
- Es probable que la Entidad reciba los beneficios económicos asociados con la transacción; y
- Los costos incurridos de los servicios prestados, o por incurrir, en relación con la transacción pueden ser medidos con fiabilidad.

**Asociación para Inversión y Empleo, Inc.  
(ASPIRE)**

**Notas a los Estados Financieros  
Al 31 de diciembre de 2021 y 2020  
(Valores en RD\$)**



**3.12 Reconocimiento de ingresos por rendimientos de inversiones, préstamos y otros**

Los ingresos por rendimientos de las inversiones son reconocidos cuando los mismos se convierten en exigibles por la Entidad, de conformidad con las condiciones contractuales pactadas con las entidades emisoras de tales instrumentos financieros, incluyendo las tasas de rendimiento y su período de devengamiento.

La Entidad reconoce sus ingresos por intereses sobre préstamos colocados bajo la administración de Coop-Aspire conforme las directrices de la Norma Internacional de Información Financiera No- 9 (NIIF 9), sobre Instrumentos Financieros.

En este sentido, tales ingresos se reconocen al momento de generarse los rendimientos o intereses devengados medido a costo amortizado por el método de interés efectivo durante la vigencia de los créditos otorgados a los deudores.

Los ingresos por otros conceptos se reconocen cuando surgen otros eventos de actividades no ordinarias que dan origen a baja de pasivos no exigibles, ganancias en venta de activos fijos, servicio de nómina a relacionada y entre otros.

**3.10 Reconocimiento de gastos**

Los gastos operacionales y otros se reconocen en el estado de exceso de ingresos sobre (gastos), inmediatamente como tal cuando el desembolso correspondiente no produce beneficios económicos futuros o cuando, en la medida que tales beneficios futuros no cumplen o dejan de cumplir las condiciones para su reconocimiento como activos en el estado de situación financiera. Los gastos son reconocidos por el método de lo devengado.

**3.11 Prestaciones laborales**

El Código de Trabajo de la República Dominicana, requiere que los patronos paguen un auxilio de preaviso y cesantía a aquellos empleados cuyos contratos de trabajo sean terminados sin causa justificada. La Entidad registra el pago de prestaciones como gasto en la medida en que los contratos de trabajo son terminados por ésta.

**Asociación para Inversión y Empleo, Inc.  
(ASPIRE)**

**Notas a los Estados Financieros  
Al 31 de diciembre de 2021 y 2020  
(Valores en RD\$)**



**3.12 Sistema de seguridad social**

Con la entrada en vigencia de la Ley No. 87-01, se creó el Sistema Dominicano de Seguridad Social, el cual dentro de sus características incluye un régimen contributivo que abarca a los trabajadores públicos y privados, incluyendo al Estado Dominicano como empleador. Esta Ley establece la afiliación obligatoria del trabajador asalariado a través de las Administradoras de Riesgos de Salud (ARS) y las Administradoras de Fondos de Pensiones (AFP).

Esta Ley establece que el empleador contribuirá al financiamiento del régimen contributivo, aportando para el fondo de pensiones 7.1%, para el seguro familiar de salud 7.09% y para riesgos laborales un 1.2% del salario base, el cual es cubierto por el empleador, así como el 2.87 y 3.04% en salud y pensiones respectivamente, es cubierto por el empleado.

**3.13 Impuesto sobre la renta**

La Asociación por ser una entidad sin fines de lucro está exenta del pago de impuesto sobre la renta para los excesos de ingresos sobre (gastos) registrados en cada ejercicio contable.

**3.14 Instrumentos financieros**

Las Normas Internacionales de Información Financiera (NIIF's), requieren que se revele el valor estimado de los instrumentos financieros, cuando fuere práctico estimar su valor económico real. En el caso de la Institución, los instrumentos primarios como son: efectivo en caja y bancos, cuentas por cobrar y por pagar comerciales y deuda a largo plazo, sus valores en libros son similares a sus valores razonables de mercado.

**Asociación para Inversión y Empleo, Inc.**  
(ASPIRE)

**Notas a los Estados Financieros**  
Al 31 de diciembre de 2021 y 2020  
(Valores en RD\$)



**4 Efectivo en caja y bancos**

Un resumen del efectivo en caja y bancos al 31 de diciembre de 2021 y 2020, es como sigue:

	2021	2020
Fondo de caja chica	40,000	40,000
Depósitos en cuentas corrientes	9,088,274	7,601,719
	<b>9,128,274</b>	<b>7,641,719</b>

**5 Inversiones en instrumentos de deudas**

Al 31 de diciembre de 2021 y 2020, estas corresponden a la apertura de certificados financieros en la entidad relacionada Cooperativa de Ahorros, Créditos y Servicios Múltiples Aspire, Inc., por un monto de RD\$145,446,873 y RD\$143,620,197, respectivamente, los cuales devengan tasas de rendimiento anual que oscilan entre 7.50% y 8.00%, con capitalización mensual, y sus vencimientos están pautados a 14 meses.

**6 Préstamos por cobrar en administración**

Al 31 de diciembre de 2021 y 2020, estas corresponden a cartera de préstamos dados en administración a la relacionada Cooperativa de Ahorros, Créditos y Servicios Múltiples Aspire, Inc., por un monto de RD\$19,093,134, para ambos años, con la finalidad de que estos sean otorgados a sectores de escasos recursos económicos, los cuales forman parte de los programas de capacitación que dirige la Entidad, a una tasa de interés anual de un 12% y a distintas fechas de vencimientos. Esta cartera previamente fue otorgada como financiamiento a la Entidad por la institución donante cristiana Edify, radicada en la ciudad de San Diego, Estado de California, en los Estados Unidos de América.

**7 Cuentas por cobrar relacionada**

Al 31 de diciembre de 2021 y 2020, estas corresponden a saldo pendiente de cobrar a la relacionada Cooperativa de Ahorros, Créditos y Servicios Múltiples Aspire, Inc., bajo el concepto de deuda subordinada, por un monto de RD\$58,167,605, para ambos años, el cual fue originado por el traspaso de activos y pasivos a esta cooperativa en el año 2013 y cuya cobrabilidad fue suspendida por decisión de las partes a partir del período terminado al 31 de diciembre de 2017, sobre la base de que ésta cumpla con los objetivos acordados en el momento de realización de dicha transacción.

**Asociación para Inversión y Empleo, Inc.**  
(ASPIRE)

**Notas a los Estados Financieros**  
Al 31 de diciembre de 2021 y 2020  
(Valores en RD\$)



La Entidad no ha creado una provisión para cuentas de dudoso cobro por el referido valor, no obstante a que la misma excede más de 12 meses desde la fecha de la indicada suspensión, tal como es requerido por las Normas Internacionales de Información Financiera, específicamente la NIF 39 y NIIF 9, sobre Instrumentos Financieros, que establecen que anualmente deben realizarse una evaluación de deterioro de las cuentas por cobrar y proceder a su reconocimiento y registro cuando existan indicios de riesgos de recuperación.

**8 Inversiones en instrumentos de patrimonio**

Un detalle de las inversiones en instrumentos de patrimonio al 31 de diciembre 2021 y 2020, es como sigue:

	2021	2020
Certificados de aportaciones Coop-Aspire (i)	358,182,556	344,610,685
Acciones en Los Arbolitos, S. A. (ii)	1,620,800	1,620,800
Acciones en Eclof Dominicana, S. A.	5,200	5,200
	<b>359,808,556</b>	<b>346,236,685</b>

(i) Al 31 de diciembre de 2021 y 2020, estas corresponden a la adquisición de 3,581,826 y 3,446,107 certificados de aportaciones en esta cooperativa, respectivamente, los cuales tienen un valor nominal de RD\$100 cada uno. Los excedentes ganados por estas inversiones son reconocidos en resultados en el momento en que las mismas son declaradas y pagadas a la Entidad.

(ii) Al 31 de diciembre de 2021 y 2020, estas corresponden a la adquisición de acciones en esta empresa, las cuales tienen un valor nominal de RD\$100 cada una. Esta empresa tiene como actividad principal la producción y comercialización de semillas de cultivos agrícolas. Estas inversiones representan menos de un 20% del capital accionario de Los Arbolitos, S. A., por lo que son reconocidas al costo, pues no tienen influencia significativa en la misma.

Asociación para Inversión y Empleo, Inc.  
(ASPIRE)

Notas a los Estados Financieros  
Al 31 de diciembre de 2021 y 2020  
(Valores en RD\$)



9 Propiedades, mobiliario y equipos y depreciación acumulada

Un movimiento de la propiedad, mobiliario y equipos y la depreciación acumulada el 31 de diciembre 2021 y 2020, es como sigue:

	2021				
	Terrenos (a)	Edificios (a)	Muebles y equipos de oficina	Equipos de cómputos	Total
<b>Costos:</b>					
Saldos al inicio del año	3,000,000	14,500,000	302,904	533,262	18,336,166
Adiciones	-	-	-	73,160	73,160
Saldos al final del año	<b>3,000,000</b>	<b>14,500,000</b>	<b>302,904</b>	<b>606,422</b>	<b>18,409,326</b>
<b>Depreciación acumulada:</b>					
Saldos al inicio del año	-	(8,562,962)	(119,977)	(128,624)	(8,811,563)
Cargos del período	-	(650,314)	(146,971)	(111,085)	(908,370)
Saldos al final del año	-	<b>(9,213,276)</b>	<b>(266,948)</b>	<b>(239,709)</b>	<b>(9,719,933)</b>
Propiedades, mobiliario y equipos, neto	<b>3,000,000</b>	<b>5,286,724</b>	<b>35,956</b>	<b>366,713</b>	<b>8,689,393</b>
	2020				
	Terrenos (a)	Edificios (a)	Muebles y equipos de oficina	Equipos de cómputos	Total
<b>Costos:</b>					
Saldos al inicio del año	2,520,150	12,369,353	252,330	432,127	15,573,960
Adiciones	-	-	50,574	109,508	160,082
Revaluación	479,850	2,130,647	-	-	2,610,497
Retiros	-	-	-	(8,373)	(8,373)
Saldos al final del año	<b>3,000,000</b>	<b>14,500,000</b>	<b>302,904</b>	<b>533,262</b>	<b>18,336,166</b>
<b>Depreciación acumulada:</b>					
Saldos al inicio del año	-	(7,807,665)	(81,076)	(67,149)	(7,955,890)
Cargos del período	-	(755,297)	(38,901)	(69,848)	(864,046)
Retiros	-	-	-	8,373	8,373
Saldos al final del año	-	<b>(8,562,962)</b>	<b>(119,977)</b>	<b>(128,624)</b>	<b>(8,811,563)</b>
Propiedades, mobiliario y equipos, neto	<b>3,000,000</b>	<b>5,937,038</b>	<b>182,927</b>	<b>404,638</b>	<b>9,524,603</b>

Asociación para Inversión y Empleo, Inc.  
(ASPIRE)

Notas a los Estados Financieros  
Al 31 de diciembre de 2021 y 2020  
(Valores en RD\$)



(a) Al 31 de diciembre de 2021 y 2020, estos bienes inmuebles, conforme a la política contable de revalorización adoptadas por la Entidad, fueron revalorizados por última vez en el 2020, pero no los mismos no fueron revalorizados en el 2019, lo que representa una inconsistencia en su aplicación, conforme es requerido por la Norma Internacional de Contabilidad No. 16, sobre Propiedad, Planta y Equipos, la cual establece que estos activos sean revalorizados al menos cada tres (3) años, a fin de que puedan expresar su valor realizable de mercado.

10 Cuentas por pagar

Un resumen de las cuentas por pagar al 31 de diciembre 2021 y 2020, es el siguiente:

	2021	2020
Proveedores	5,000	3,009,177
Coop-Aspire	250,758	250,758
	<b>255,758</b>	<b>3,259,935</b>

11 Retenciones y acumulaciones por pagar

Un resumen por tipo de las acumulaciones y retenciones por pagar al 31 de diciembre 2021 y 2020, es como sigue:

	2021	2020
Prestaciones laborales	2,250,715	1,778,339
Retenciones de impuestos	103,657	155,415
Seguridad Social	145,406	116,937
	<b>2,499,778</b>	<b>2,050,691</b>

12 Deudas a largo plazo

Al 31 de diciembre 2021 y 2020, estas corresponden a financiamiento recibido de Edify, entidad donante cristiana radicada en el ciudad de San Diego, Estado de California, de Estados Unidos de América, que brinda acceso a la educación a los niños de extrema pobreza, por un monto RD\$19,093,134, para ambos años, a una tasa de un 0% de interés anual, siempre y cuando la Entidad no presente atrasos en más de dos (2) meses en el pago de sus cuotas, pues en ese caso, devengaría tasa de interés de un 15% anual.

**Asociación para Inversión y Empleo, Inc.**  
(ASPIRE)

**Notas a los Estados Financieros**  
Al 31 de diciembre de 2021 y 2020  
(Valores en RD\$)



Este financiamiento está pautado a 36 meses mediante el pago de cuotas mensuales iguales y consecutivas de RD\$561,562.78. El acuerdo de préstamos establecidos entre las partes ha experimentado algunas enmiendas durante su período de vigencia, la última de las cuales establece que las cuotas serán pagadas a partir del 1ero. de enero de 2024. Este financiamiento no se ha determinado porción corriente.

**13 Otros pasivos**

Un resumen de los otros pasivos al 31 de diciembre 2021 y 2020, es como sigue:

	<u>2021</u>	<u>2020</u>
Ingresos diferidos (i)	58,167,605	58,167,605
Fondos por aplicar City Group Foundation (ii)	2,876,536	2,876,536
Donación Opportunity International Canadá (ii)	4,545,984	4,545,984
Fondos Proyecto Crecemos (ii)	5,332,363	4,757,643
	<u>70,922,488</u>	<u>70,347,769</u>

(i) Al 31 de diciembre de 2021 y 2020, corresponde a saldo pendiente de reconocer como ingresos del valor en exceso en libros de los activos y pasivos traspasados a la relacionada Cooperativa de Ahorros, Créditos y Servicios Múltiples Aspire, Inc. (Coop-Aspire) en el año 2013, denominados por la Entidad como Marca Franquicia y que, conforme a la política contable establecida por la Entidad en esa fecha, los mismos estaban siendo reconocidos mensualmente como ingresos de forma lineal hasta el 31 de diciembre de 2017, fecha a partir de cual fue suspendido dicho reconocimiento, así como el cobro del saldo por cobrar vinculado a este por esos mismo valor.

La Gerencia ha decidido no compensar ambos saldos de cuentas por cobrar y este pasivo diferido a la espera de que Coop-Aspire cumpla con los objetivos establecidos al momento del traspaso de los referidos activos y pasivos a favor de esta. Las Normas Internacionales de Información Financiera requieren el reconocimiento y registro del ingreso por ventas de bienes, presentación de servicios y otros en el momento en que estos se realizan, independientemente de que estos representen entradas de efectivo o no.

**Asociación para Inversión y Empleo, Inc.**  
(ASPIRE)

**Notas a los Estados Financieros**  
Al 31 de diciembre de 2021 y 2020  
(Valores en RD\$)



(ii) Al 31 de diciembre de 2021 y 2020, estos representan donaciones recibidas de estas entidades para el desarrollo de los programas de capacitación de sectores sociales de escasos recursos económicos, los cuales son reconocidos como ingresos en la medida que son ejecutados, conforme los convenios y vigencia establecidos con estos donantes, y su adecuada asociación con los gastos derivados de estos.

**14 Aportes recibidos capitalizables**

Al 31 de diciembre 2021 y 2020, estos corresponden a los aportes recibidos por la Entidad en su etapa inicial de organización, principalmente por entidades donantes radicadas en el exterior, los cuales fueron capitalizados al patrimonio de la Entidad, por un monto de RD\$52,738,782, para ambos años.

**15 Aportes recibidos capitalizables**

Al 31 de diciembre 2021 y 2020, esta partida corresponde a resultado obtenido del valor en exceso en libros del costo de adquisición de los terrenos y edificaciones propiedad de la Entidad, por un monto de RD\$11,996,705, conforme tasación de mercado realizado por un perito calificado. La última valoración realizada reexpresada en los libros contables fue realizada en el 2020.

**16 Sueldos y compensaciones al personal**

Un resumen de los sueldos y compensaciones pagadas al personal, los cuales se encuentran registrados como tal en los estados de actividades que se acompañan, durante los años terminados al 31 de diciembre de 2021 y 2020, es como sigue:

	<u>2021</u>	<u>2020</u>
Sueldos y salarios	6,715,230	6,753,791
Vacaciones	87,297	136,314
Regalía pascual	559,603	574,947
Seguridad social	1,093,320	1,114,622
Prestaciones laborales	584,000	604,937
Incentivos	676,920	-
	<u>9,716,370</u>	<u>9,184,611</u>

**Asociación para Inversión y Empleo, Inc.**  
(ASPIRE)

Notas a los Estados Financieros  
Al 31 de diciembre de 2021 y 2020  
(Valores en RD\$)



**17 Gastos generales y administrativos**

Un resumen de los gastos generales y administrativos al 31 de diciembre de 2021 y 2020, es el siguiente:

	2021	2020
Materiales y suministros de oficina	285,585	237,986
Servicios básicos	554,647	506,780
Pasajes y transportes	343,487	306,994
Mantenimientos y reparaciones	325,826	443,983
Combustibles	463,422	317,472
Publicidad y promoción	134,815	179,799
Alquileres	417,720	369,930
Reuniones	552,268	565,114
Honorarios profesionales	3,280,369	4,373,618
Atenciones	468,943	813,784
Apoyo a organizaciones del exterior	109,558	539,600
Otros	510,569	375,362
<b>Totales</b>	<b>7,447,209</b>	<b>9,030,422</b>

**18 Compromisos y contingencias**

Un resumen de los compromisos y contingencias al 31 de diciembre de 2021 y 2020, es el siguiente:

• **Con efecto fiscal**

La Entidad asume riesgos en el curso ordinario de sus actividades derivado principalmente de la interpretación de la legislación vigente que es aplicable por prácticas usuales en el sector de las entidades sin fines de lucro, en su rol de agente de retención.

**Asociación para Inversión y Empleo, Inc.**  
(ASPIRE)

Notas a los Estados Financieros  
Al 31 de diciembre de 2021 y 2020  
(Valores en RD\$)



• **Con efecto fiscal**

La Entidad asume riesgos en el curso ordinario de sus actividades derivado principalmente de la interpretación de la legislación vigente que es aplicable por prácticas usuales en el sector de las entidades sin fines de lucro, en su rol de agente de retención.

La Gerencia no considera que los pasivos, si los hubiera, concerniente a estos asuntos, puedan afectar materialmente la situación financiera y el resultado de sus operaciones, como consecuencia de las eventualidades revisiones a las que ésta pueda someterse por la Dirección General de Impuestos Internos.

• **Con efecto jurídico**

La Entidad, a la de emisión de estos estados financieros, no presenta contingencia legal de importancia material que tengan que ser revelados, ya que su efecto, en caso de que fuese adversa a la Entidad, no variará de manera significativa su situación financiera y operativa en el corto y mediano plazo.

**19 Saldos en moneda extranjera**

En el estado de situación financiera se incluyen derechos y obligaciones en monedas extranjeras cuyos saldos incluyen los importes de la conversión a moneda nacional por los montos que se resumen a continuación:

	31 de diciembre de:			
	2021		2020	
	US\$	RD\$	US\$	RD\$
<b>Activos</b>				
Efectivo en bancos	15,972	902,219	101,771	5,934,817

**Asociación para Inversión y Empleo, Inc.**  
(ASPIRE)

**Notas a los Estados Financieros**  
Al 31 de diciembre de 2021 y 2020  
(Valores en RD\$)



**20 Instrumentos financieros**

**Administración del riesgo financiero**

La Entidad está expuesta a los siguientes riesgos relacionados con el uso de instrumentos financieros:

- Riesgo de crédito
- Riesgo de liquidez
- Riesgo de mercado

Esta nota presenta información sobre la exposición de la Entidad a cada uno de los riesgos mencionados, los objetivos de la Entidad, políticas y procesos para medir y gestionar los riesgos y la administración del capital por parte de la misma.

**20.1 Riesgo de crédito**

Es el riesgo de pérdida financiera de la Entidad si un cliente o una contraparte de un instrumento financiero, no cumple con sus obligaciones contractuales y surge principalmente de documentos y cuentas por cobrar y de los equivalentes de efectivo.

La Gerencia de la Entidad no ha considerado la creación de una provisión de cuentas por cobrar de dudosa cobrabilidad, pues entiende que las mismas son recuperables en su totalidad.

Al 31 de diciembre de 2021 y 2020, los valores en libros de activos y pasivos financieros con mayor exposición al riesgo de crédito, son los siguientes:

**Asociación para Inversión y Empleo, Inc.**  
(ASPIRE)

**Notas a los Estados Financieros**  
Al 31 de diciembre de 2021 y 2020  
(Valores en RD\$)



	<u>2021</u>	<u>2020</u>
<b>Activos</b>		
Efectivo en caja y bancos	9,128,274	7,641,719
Cuentas por cobrar	583,237	-
Inversiones en instrumentos de deudas	145,446,873	143,620,197
Inversiones en instrumentos de patrimonio	359,808,556	346,368,580
Cuentas por cobrar relacionada	58,167,605	58,167,605
Préstamos por cobrar en administración	19,093,134	19,093,134
<b>Total activos</b>	<b><u>592,227,679</u></b>	<b><u>574,891,235</u></b>
<b>Pasivos</b>		
Cuentas por pagar	255,758	3,259,935
Deudas a largo plazo	19,093,134	19,093,134
Otros pasivos	58,167,605	58,167,605
<b>Total pasivos</b>	<b><u>77,516,497</u></b>	<b><u>80,520,674</u></b>

**20.2 Riesgo de liquidez**

Es el riesgo de que la Entidad no cumpla con sus obligaciones financieras conforme su vencimiento. La política de la Entidad para la administración del riesgo de liquidez es, en la medida de lo posible, tener siempre suficiente liquidez para cumplir con todos los pasivos que tenga a la fecha de sus vencimientos, tanto bajo condiciones normales o como de crisis económica, sin tener que incurrir en pérdidas inaceptables o correr el riesgo de perjudicar la reputación de la Entidad.

A continuación, los vencimientos contractuales de los pasivos financieros, al 31 de diciembre de 2021 y 2020:

**Asociación para Inversión y Empleo, Inc.**  
(ASPIRE)

Notas a los Estados Financieros  
Al 31 de diciembre de 2021 y 2020  
(Valores en RD\$)



	2021		
	Valor en Libros	Flujos de Efectivo Contractual	Seis Meses o Menos
Cuentas por pagar	255,758	(255,758)	(255,758)
Retenciones y acumulaciones por pagar	2,499,778	(2,499,778)	(2,499,778)
	<b>2,755,536</b>	<b>(2,755,536)</b>	<b>(2,755,536)</b>
	2020		
	Valor en Libros	Flujos de Efectivo	Seis Meses o Menos
Cuentas por pagar	3,259,935	(3,259,935)	(3,259,935)
Retenciones y acumulaciones por pagar	2,050,691	(2,050,691)	(2,050,691)
	<b>5,310,626</b>	<b>(5,310,626)</b>	<b>(5,310,626)</b>

**20.2 Riesgo de mercado**

Es el riesgo de cambios en los precios en el mercado, tales como, tasas de cambio de moneda extranjera y tasas de interés que pueden afectar los ingresos de la Entidad o el valor de los instrumentos financieros que esta posea. El objetivo de administrar el riesgo de mercado es manejar y controlar las exposiciones al riesgo del mercado dentro de parámetros aceptables, mientras se optimiza el retorno del riesgo.

La Entidad está expuesta al riesgo cambiario al mantener activos financieros, sin contar con algún instrumento financiero derivado que la cubra del riesgo cambiario.

Este riesgo en los últimos años ha sido reducido de manera moderado como resultado de la estabilidad macroeconómica del país y las políticas monetarias del Banco Central, unida a un seguimiento de la Gerencia para mantener controlado los flujos de efectivo que eventualmente se utilizan para la cancelación de los compromisos en monedas extranjeras.

Al 31 de diciembre de 2021 y 2020, el riesgo al cual está expuesta la Entidad en el tipo de cambio de moneda extranjera, es como sigue:

**Asociación para Inversión y Empleo, Inc.**  
(ASPIRE)

Notas a los Estados Financieros  
Al 31 de diciembre de 2021 y 2020  
(Valores en RD\$)



	31 de diciembre de:			
	2021		2020	
	US\$	RD\$	US\$	RD\$
<b>Activos</b>				
Efectivo en bancos y posición neta en los estados de exceso de ingresos sobre (gastos)	15,972	902,219	101,771	5,934,817

Al 31 de diciembre de 2021 y 2020, las tasas de cambio de moneda extranjera utilizadas por la Entidad fueron RD\$56.49 y RD\$58.32, respectivamente.

**21 Eventos posteriores a la fecha de cierre del período**

Entre el 31 de diciembre de 2021 y la fecha de emisión de estos estados financieros, no han ocurrido hechos posteriores de relevancia de carácter financiero o de otra naturaleza que afecten de forma importante los saldos o interpretaciones de los estados financieros referidos.



## REDES SOCIALES DE ASPIRE ONG

En demanda a las nuevas tecnologías y a nuestro objetivo estratégico como institución, hemos creado nuestras redes sociales para tener un mejor contacto y cercanía con los diferentes grupos que manejamos en los programas de gestión social, las iglesias, los centros educativos, los colaboradores capacitados, las instituciones asociadas y los programas de cooperación internacional. Nuestras redes activas suman a término del 2018 un total de 571 seguidores, 89 publicaciones repartidas en las diferentes redes.

 • Facebook: Aspire Ong

 • Instagram: Aspire Oficial

 • Twitter: Aspire Oficial

 • Youtube: Aspire Ong

 • WhatsApp para los oyentes y usuarios de las redes  
809-284-6566



# REDES



# MEMORIAS ASPIRE 2021



DESARROLLO  
Y TRANSFORMACIÓN  
INTEGRAL